

---

# Gemeinde Holzheim a. Forst

Vorhabenbezogener Bebauungsplan mit  
Grünordnungsplan und Vorhaben und Er-  
schließungsplan



## "Solarpark Ellmauer Höhe"

---

Begründung mit Umweltbericht zum Entwurf

10.02.2026



**Vorhabenträger:**

Windpower Holzheim 2 GmbH & Co. KG  
Prüfeneringer Straße 20  
93049 Regensburg

**Bearbeitung:**

Max Wehner, Dipl.-Ing. Landschaftsarchitekt  
Lisa Berner, B.Eng. Landschaftsplanerin

---

### TEAM 4

Landschaftsarchitekten und Stadtplaner GmbH

90491 Nürnberg oedenberger straße 65 tel 0911/39357-0





<b>Gliederung</b>	<b>Seite</b>
<b>A ALLGEMEINE BEGRÜNDUNG</b>	<b>5</b>
<b>1. PLANUNGSANLASS UND KURZE VORHABENSBE SCHREIBUNG</b>	<b>5</b>
<b>2. LAGE DES PLANUNGS GEBIETS UND ÖRTLICHE SITUATION</b>	<b>6</b>
<b>3. PLANUNGSRECHTLICHE VORAUSSETZUNGEN UND VORGABEN</b>	<b>7</b>
<b>4. BEGRÜNDUNG DER STANDORTWAHL / ALTERNATIVENPRÜFUNG</b>	<b>11</b>
<b>5. PLANUNGSINHALTE</b>	<b>13</b>
5.1 Festsetzungskonzept zur geplanten Bebauung	13
<b>5.2 Zu berücksichtigende Belange</b>	<b>16</b>
<b>6. ERSCHLIEßUNG</b>	<b>17</b>
<b>7. IMMISSIONSSCHUTZ</b>	<b>17</b>
<b>8. DENKMALSCHUTZ</b>	<b>18</b>
<b>9. GRÜNORDNUNG UND EINGRIFFSREGELUNG</b>	<b>19</b>
9.1 Gestaltungsmaßnahmen	19
9.2 Eingriffsermittlung	19
9.3 Flächen zur Eingrünung	21
<b>10. ARTENSCHUTZPRÜFUNG</b>	<b>22</b>

<b>B</b>	<b>UMWELTBERICHT</b>	<b>23</b>
<b>1.</b>	<b>EINLEITUNG</b>	<b>23</b>
1.1	Anlass und Aufgabe	23
1.2	Inhalt und Ziele des Plans	23
1.3	Prüfung anderweitiger Planungsmöglichkeiten	23
<b>2.</b>	<b>VORGEHEN BEI DER UMWELTPRÜFUNG</b>	<b>25</b>
2.1	Untersuchungsraum	25
2.2	Prüfungsumfang und Prüfungsmethoden	25
2.3	Schwierigkeiten bei der Zusammenstellung der Angaben	29
<b>3.</b>	<b>PLANUNGSVORGABEN UND FACHGESETZE</b>	<b>30</b>
3.1	Fachgesetze	30
3.2	Planungsvorgaben	30
<b>4.</b>	<b>BESCHREIBUNG UND BEWERTUNG DES DERZEITIGEN UMWELTZUSTANDES UND PROGNOSE DER UMWELTAUSWIRKUNGEN BEI DURCHFÜHRUNG DER PLANUNG</b>	<b>31</b>
4.1	Mensch	31
4.2	Tiere / Pflanzen / Biologische Vielfalt	34
4.3	Boden	36
4.4	Wasser	39
4.5	Klima/Luft	41
4.6	Landschaft	42
4.7	Fläche	43
4.8	Kultur- und Sachgüter	45
4.9	Wechselwirkungen	45
4.10	Erhaltungsziele und Schutzzweck der FFH- und Vogelschutzgebiete	45
<b>5.</b>	<b>SONSTIGE BELANGE GEM. § 1 ABS. 6 NR. 7 DES BAUGB</b>	<b>45</b>
<b>6.</b>	<b>ZUSAMMENFASSENGE PROGNOSE ÜBER DIE ENTWICKLUNG DES UMWELTZUSTANDES UND DER ERHEBLICHEN AUSWIRKUNGEN</b>	<b>46</b>
<b>7.</b>	<b>MAßNAHMEN ZUR VERMEIDUNG, VERMINDERUNG UND ZUM AUSGLEICH NACHTEILIGER UMWELTAUSWIRKUNGEN</b>	<b>47</b>
<b>8.</b>	<b>PROGNOSE BEI NICHTDURCHFÜHRUNG DER PLANUNG</b>	<b>48</b>
<b>9.</b>	<b>MONITORING</b>	<b>49</b>
<b>10.</b>	<b>ZUSAMMENFASSUNG</b>	<b>49</b>
<b>11.</b>	<b>REFERENZLISTE DER QUELLEN</b>	<b>51</b>

## A Allgemeine Begründung

### 1. Planungsanlass und kurze Vorhabensbeschreibung

Östlich von Holzheim a. Forst wird in der Gemarkung Bubach a. Forst, östlich des OT Bubach a. Forst für die Errichtung einer Photovoltaik-Freiflächenanlage (im folgenden PV-Anlage abgekürzt) innerhalb eines im Sinne des Erneuerbare-Energien-Gesetzes (EEG) 2023 landwirtschaftlich benachteiligten Gebiets ein Verfahren zur Aufstellung eines vorhabenbezogenen Bebauungsplans im Gemeindegebiet der Gemeinde Holzheim a. Forst auf Antrag der „Windpower Solar 2 GmbH & Co. KG“ eingeleitet. Geplant ist eine Anlage mit einer Gesamtleistung von gut 9,5 MWp, mit der eine jährliche Strommenge von ca. 9,5 Millionen kWh erzeugt werden kann.

Mit der geplanten Photovoltaik-Freiflächenanlage kann das Ziel von Bund und Land unterstützt werden, den Anteil der erneuerbaren Energien bei der zukünftigen Energiebereitstellung deutlich auszubauen und hierdurch den CO<sub>2</sub>-Ausstoß zu verringern. Der Bedarf an Photovoltaik-Freiflächenanlagen ergibt sich aus dem Erneuerbaren-Energien-Gesetz (EEG) sowie dem Bayerischen Energieprogramm, wonach der Anteil erneuerbarer Energien deutlich erhöht werden soll.

Laut dem Erneuerbare-Energien-Gesetz (EEG) 2023 soll bis zum Jahr 2030 ein Ausbauziel von 215 Giga-watt (GW) für die Photovoltaik erreicht werden und bis 2040 ein Ausbauziel von 400 GW. Im Jahr 2025 liegt der Ausbaustand bei 119 GW (Frauenhofer 2026). Insgesamt soll der Anteil zur Stromversorgung von erneuerbaren Energien ab 2030 bei 80 % liegen.

Der Landkreis Regensburg hat einen digitalen Energienutzungsplan erstellt. Für die Gemeinde Holzheim wird zur Eigenversorgung mit erneuerbaren Energien ein Bedarf an 24 MW aus Freiflächenphotovoltaik prognostiziert unter dem Vorbehalt, dass Photovoltaik Aufdachanlagen um weitere 65 % ausgebaut werden.

Mit der Realisierung der geplanten Photovoltaik Freiflächenanlagen:

- Solarpark Ellmauer Höhe ca. 9,5 MW
- Solarpark Schauerlochäcker ca. 8 MW
- Solarpark Bubach Überflutungsgebiete ca. 22 MW

wäre der Bedarf der Gemeinde Holzheim am Forst an erneuerbarer Energie mehr als gedeckt. Jedoch ergibt sich im Landkreis und Stadt Regensburg aufgrund der hohen Dichte an Betrieben mit hohem Energiebedarf ( z.B. BMW AG, Continental, Dachser GmbH & Co. KG, Schenker AG, KRONES AG, und Webasto AG) sowie weiterer mittelständischer Unternehmen ein hoher Energiebedarf. Dieser Energiebedarf kann im Stadtgebiet von Regensburg aufgrund begrenzter Flächenressourcen nicht gedeckt werden.

Nach den Angaben des Energieatlas Bayern stehen der Stadt Regensburg zur Deckung des Energiebedarfes von 1284.731 MWh/a (2022) ein Anteil an installierter Leistung aus erneuerbaren Energien von 116.440 MWh/a gegenüber. Auch bei einem Ausbau sämtlicher Energiepotentiale kann die Stadt Regensburg nur die Hälfte des Energiebedarfes aus erneuerbaren Energien decken. Damit auch die Stadt Regensburg ihren Energiebedarf aus erneuerbaren Energien decken kann, ist Sie auf Zulieferung von erneuerbarer Energie aus dem Umland angewiesen.

Der Anschluss der o. g. drei Solarparks sowie zwei weiterer Solarparks der östlich benachbarten Kommune Regenstau („Solarpark Schönleiten“ und „Solarpark Ellmau“) erfolgt in das Hochspannungsnetz in der Gmkg. Diesenbach östlich der BAB A 73. Für die Einspeisung muss der Vorhabenträger ein eigenes Umspannwerk errichten. Die Leitungslänge der Solarparks beträgt ca. 6 – 7 km, dabei können die Leitungen ressourcenschonend gebündelt werden. Um den Anschluss an das öffentliche Stromnetz wirtschaftlich betreiben zu können und um den Raum um die Stadt Regensburg mit

erneuerbaren Energien versorgen zu können, sind die Solarparks in der Gemeinde Holzheim am Forst erforderlich.

Der Gemeinderat der Gemeinde Holzheim a. Forst hat daher beschlossen, das Verfahren zur Aufstellung eines vorhabenbezogenen Bebauungsplans zur Ausweisung eines Sondergebietes (gem. § 11 BauNVO) mit der Zweckbestimmung „Photovoltaik-Freiflächenanlage“ und randlichen Eingrünungsflächen einzuleiten und parallel den Flächennutzungsplan zu ändern.

## 2. Lage des Planungsgebiets und örtliche Situation

### Allgemeine Beschreibung

Der Geltungsbereich des Plangebiets liegt im nördlichen Gemeindegebiet der Gemeinde Holzheim am Forst, östlich des Ortsteils Bubach a. Forst (Landkreis Regensburg, Regierungsbezirk Oberpfalz) und enthält folgende Flurnummern: 41 (Teilfläche), 46 (Teilfläche), 47 (Teilfläche) und 58, alle Gmkg. Bubach a. Forst. Der Geltungsbereich der beiden Teilflächen umfasst insgesamt 9,94 ha.

Das Plangebiet befindet sich im Naturraum Haupteinheit der Fränkischen Alb (nach Ssymank) und konkreter zur Naturraumeinheit Hochfläche der Fränkischen Alb.

### Örtliche Gegebenheiten

Das Plangebiet liegt auf einer nach Norden abfallenden Hangfläche östlich des OT Bubach a. Forst. Die Flächen werden als Acker bewirtschaftet. Insgesamt werden die Flächen großflächig mit zwei Feldstücken bewirtschaftet.

An den Geltungsbereich grenzt im Süden und Nordosten Wald an bzw. nördlich und westlich liegen Feldgehölze, lediglich Richtung Osten ist ein Teilbereich der südlichen Teilfläche des Vorhabens nicht von Gehölzbeständen abgeschirmt.

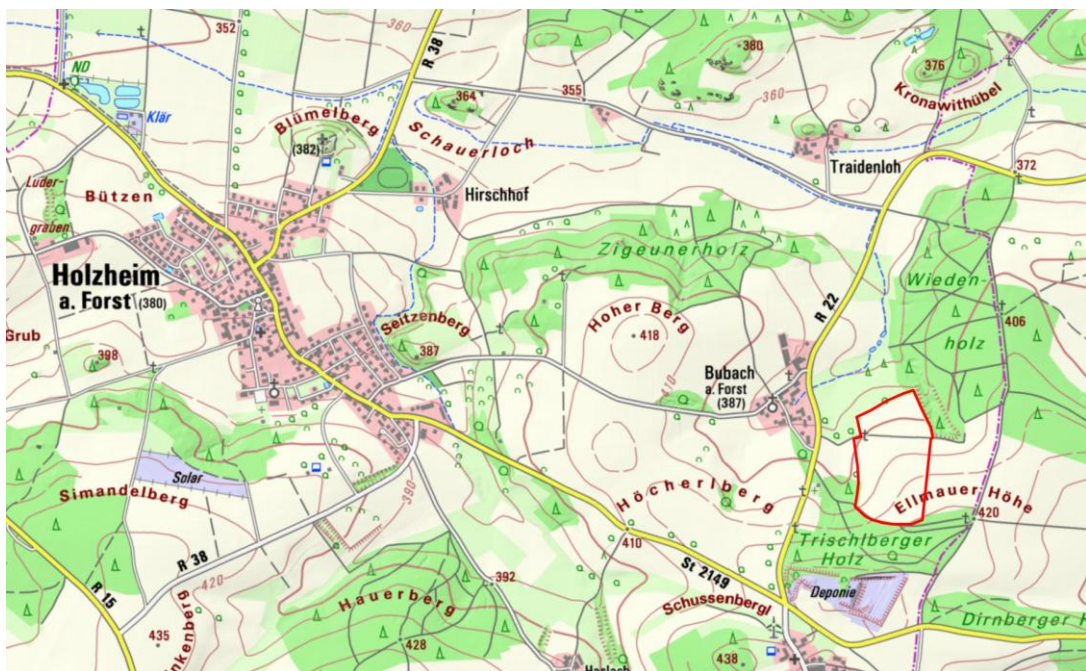


Abb.: Übersicht: Vorhabengebiet (rote Umrandung) aus Geobasisdaten © Bayerische Vermessungsverwaltung 20.02.2025, ohne Maßstab.

### **Beschreibung des Vorhabens**

Für Freiflächen-Photovoltaikanlage werden Modultischreihen mit einer Höhe bis 3,8 m errichtet. Die Fundamentierung der Modultische erfolgt durch eine feste Aufständering mit einer Tragkonstruktion aus Stahlprofilen, die durch Rammung, im Einzelfall durch Bohrung (bei felsigem Untergrund) im Erdboden verankert werden.

Zwischen und unter den Modultischreihen mit einem Mindestabstand von 2,0 m erfolgt eine Begrünung durch Ansaat und eine Wiesenpflege durch Mahd oder extensiver Beweidung.

Zum Betrieb der Photovoltaik-Freiflächenanlage sind technische Anlagen (Trafostation, Wechselrichter u.w.) sowie Batteriespeicher und Nebenanlagen zur Wartung und Pflege des Solarparks (Lagerhallen, Weideunterstände) erforderlich. Die technischen Anlagen und Nebenanlagen liegen innerhalb der Baugrenze.

Zur Sicherheit (wegen Hochspannung) ist eine Einzäunung erforderlich.

### **3. Planungsrechtliche Voraussetzungen und Vorgaben**

Die **gesetzliche Grundlage** liefern das Baugesetzbuch (BauGB) in der Fassung der Bekanntmachung vom 3. November 2017 (BGBl. I S. 3634), zuletzt geändert durch Gesetz vom 22.12.2025 (BGBl. I S. 348) m.W.v. 23.12.2025 sowie die Baunutzungsverordnung (BauNVO) in der Fassung der Bekanntmachung vom 21. November 2017 (BGBl. I S. 3786), zuletzt durch Artikel 2 des Gesetzes vom 03.07.2023 geändert (BGBl. 2023 I Nr. 176) und das Bayerische Naturschutzgesetz (BayNatSchG) vom 23. Februar 2011 (GVBl. S. 82, BayRS 791-1-U), das zuletzt durch § 10 des Gesetzes vom 25. Juli 2025 (GVBl. S. 254) geändert worden ist.

Gemäß § 2 BauGB ist für das Vorhaben eine Umweltprüfung durchzuführen. Der dafür erforderliche Umweltbericht (§ 2a) ist Bestandteil dieser Begründung (vgl. Teil B) und dient als Grundlage für die Abwägung der Belange des Naturschutzes (s.a. 1.7.6 der BestBek).

Der Bebauungsplan wird **vorhabenbezogen** im Sinne des § 12 BauGB aufgestellt. Die Festsetzungen des vorhabenbezogenen Bebauungsplanes wurden in Abstimmung mit dem Vorhabenträger so gefasst, dass hierdurch das konkrete Vorhaben bereits hinreichend bestimmt ist. Der Vorhaben- und Erschließungsplan ist integrierter Bestandteil des vorhabenbezogenen Bebauungsplanes.

Für den vorhabenbezogenen Bebauungsplan mit integriertem Vorhaben- und Erschließungsplan wird ein Durchführungsvertrag gemäß § 12 Abs.1 Satz 1 BauGB zwischen der Gemeinde und dem Vorhabenträger geschlossen.

Aufgrund der Art des Vorhabens besteht eine Verpflichtung des Vorhabenträgers auf die Durchführung des Vorhabens mit der Errichtung einer Freiflächen-Photovoltaikanlage einschließlich der zum Betrieb der Anlage erforderlichen **technischen Anlagen und Nebenanlagen** sowie einschließlich der Einzäunung und die Durchführung der Eingrünung. Ferner ist eine Rückbaubürgschaft im Durchführungsvertrag geregelt.

Das Bundesnaturschutzgesetz (BNatSchG) vom 29.07.2009, zuletzt geändert am 03.07.2024, regelt die Aufstellung von Grünordnungsplänen (GOP) als Bestandteil von Bebauungsplänen. Das Baugesetzbuch (BauGB) regelt vor allem in § 1a und § 9 Abs. 1 Nrn. 15, 20 und 25 Fragen, die den GOP betreffen.

Die Belange des Naturschutzes und der Landschaftspflege sowie des Umweltschutzes werden im Rahmen der Aufstellung des Bebauungsplanes mit Grünordnungsplan in der Abwägung berücksichtigt und durch entsprechende Maßnahmen umgesetzt.

## Landesentwicklungsprogramm

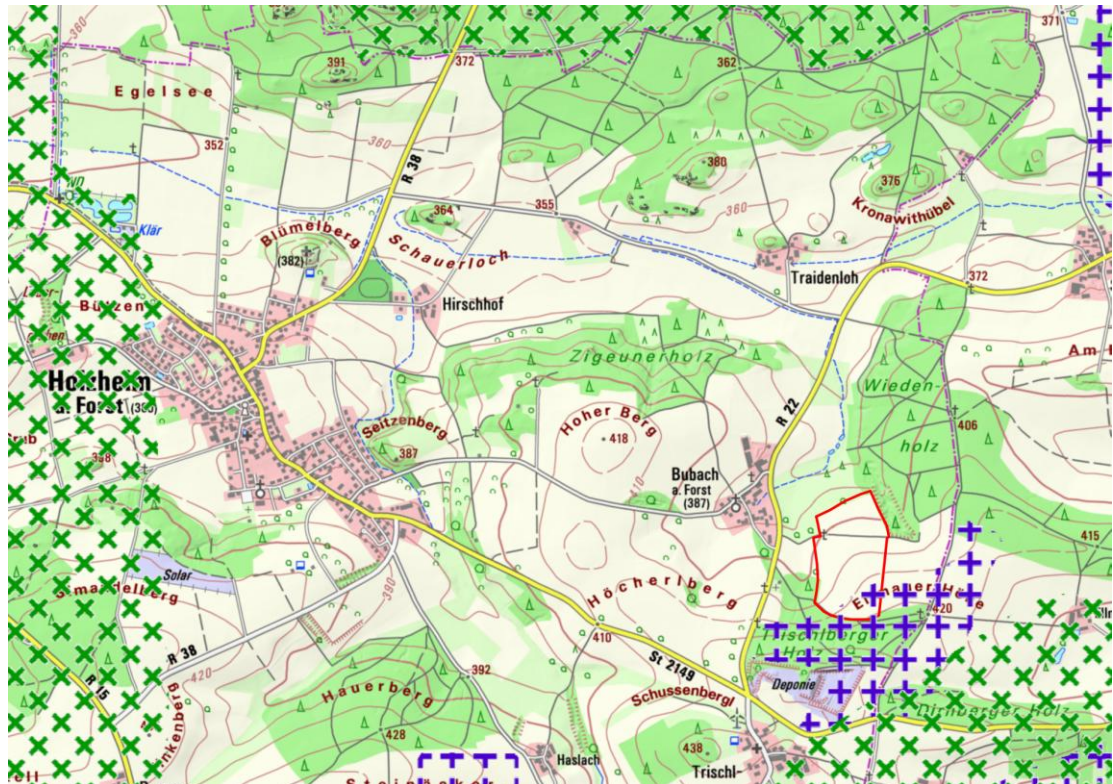
Folgende Ziele (Z) und Grundsätze (G) des Landesentwicklungsprogramms Bayern (LEP) vom 01.06.2023 sind für die vorliegende Planung insbesondere von Relevanz bzw. zu beachten:

- 1.3.1 Klimaschutz:  
(G) Den Anforderungen des Klimaschutzes soll Rechnung getragen werden, insbesondere durch [...] die verstärkte Erschließung, Nutzung und Speicherung erneuerbarer Energien [...].
- 5.4.1 Erhalt land- und forstwirtschaftlicher Nutzflächen [...]:  
(G) Land- und forstwirtschaftlich genutzte Gebiete sollen in ihrer Flächensubstanz erhalten werden. Insbesondere für die Landwirtschaft besonders geeignete Flächen sollen nur in dem unbedingt notwendigen Umfang für andere Nutzungen in Anspruch genommen werden.
- 6.1.1 Sichere und effiziente Energieversorgung:  
(Z) Die Versorgung der Bevölkerung und Wirtschaft mit Energie ist durch den im überragenden öffentlichen Interesse liegenden und der öffentlichen Sicherheit dienenden Um- und Ausbau der Energieinfrastruktur sicherzustellen und hat klimaschonend zu erfolgen. Zur Energieinfrastruktur gehören insbesondere
  - Anlagen der Energieerzeugung und -umwandlung,
  - Energienetze sowie
  - Energiespeicher.
- 6.2.1 Ausbau der Nutzung erneuerbarer Energien (Z):  
(Z) Erneuerbare Energien sind dezentral in allen Teilräumen verstärkt zu erschließen und zu nutzen.  
(G) Es sollen ausreichende Möglichkeiten der Speicherung erneuerbarer Energien geschaffen werden. Dabei kommt dem Energieträger Wasserstoff sowie der Wasserstoffwirtschaft eine besondere Bedeutung zu.
- 6.2.3 Photovoltaik [...]:  
(G) Freiflächen-Photovoltaikanlagen sollen vorzugsweise auf vorbelasteten Standorten realisiert werden. An geeigneten Standorten soll auf eine Vereinbarkeit der Erzeugung von Solarstrom mit anderen Nutzungen dieser Flächen, insbesondere der landwirtschaftlichen Produktion sowie der Windenergienutzung, hingewirkt werden.  
(G) Im notwendigen Maße soll auf die Nutzung von Flächen für Freiflächen-Photovoltaikanlagen in landwirtschaftlich benachteiligten Gebieten hingewirkt werden.
- 7.1.3 Erhalt freier Landschaftsbereiche:  
(G) In freien Landschaftsbereichen soll der Neubau von Infrastruktureinrichtungen möglichst vermieden und andernfalls diese möglichst gebündelt werden. Durch deren Mehrfachnutzung soll die Beanspruchung von Natur und Landschaft möglichst vermindert werden. Unzerschnittene verkehrsarme Räume sollen erhalten werden.

Gemäß Begründung zu 3.3 „Vermeidung von Zersiedelung – Anbindegebot“ sind Freiflächen-Photovoltaikanlagen keine Siedlungsflächen, die unter das Anbindegebot fallen.

## Regionalplan

Zur Solarenergie sind keine Ziele (Z) bzw. Grundsätze (G) im Regionalplan (11) von Relevanz getroffen:



Planausschnitt Regionalplan, Lage des Plangebietes (rote Umgrenzung) sowie landschaftliches Vorbehaltsgebiet (dunkelgrüne Kreuze) und Vorrangflächen sowie Vorbehaltsgebiete für Rohstoffabbau (violette Kreuzschraffur und Kreuze), aus Geobasisdaten © Bayerische Vermessungsverwaltung 2025, 20.02.2025

Das Plangebiet tangiert keine Vorrang- und Vorbehaltsgebiete der Regionalplanung, mit Ausnahme des südöstlichen Randes der südlichen Teilfläche, welche das Vorbehaltsgebiet für Rohstoffabbau (SD 7 Vorbehaltsgebiet für Bodenschätze - Sand "nördlich Trischlberg") tangiert.

Da die Nutzung für Freiflächen-Photovoltaik zeitlich begrenzt und keine dauerhafte Nutzung darstellt, ist, bezogen auf die Gesamtfläche des Vorbehaltsgebiets für Rohstoffabbau (35,3 ha) in Relation zu den Anteilen, die bisher noch nicht abgebaut wurden (29 ha), die zwischenzeitliche Nutzung des Vorhabens (2,8 ha) vertretbar.

Die Planung entspricht hinsichtlich der erneuerbaren Energien den Zielen des LEP. Vorbelastungen im Sinne des Grundsatzes 6.2.3 des LEP sind nicht vorhanden. Die Gemeinde Holzheim a. Forst weist jedoch auch ansonsten keine weiteren Vorbelastungen im Sinne des oben genannten Grundsatzes 6.2.3 des LEP auf, mit Ausnahme einer bestehenden kleineren Photovoltaik-Freiflächenanlage (ca. 3 ha Fläche) südlich von Holzheim a. Forst.

#### Fazit:

Die Planung wird als vereinbar mit den Zielen und Grundsätzen des Landesentwicklungsprogrammes und des Regionalplanes gesehen bzw. kann diese wirksam unterstützen.

## Flächennutzungsplan – Landschaftsplan

Der wirksame Flächennutzungsplan mit integriertem Landschaftsplan der Gemeinde Holzheim am Forst (FNP) stellt innerhalb des Geltungsbereiches Flächen für die Landwirtschaft dar.

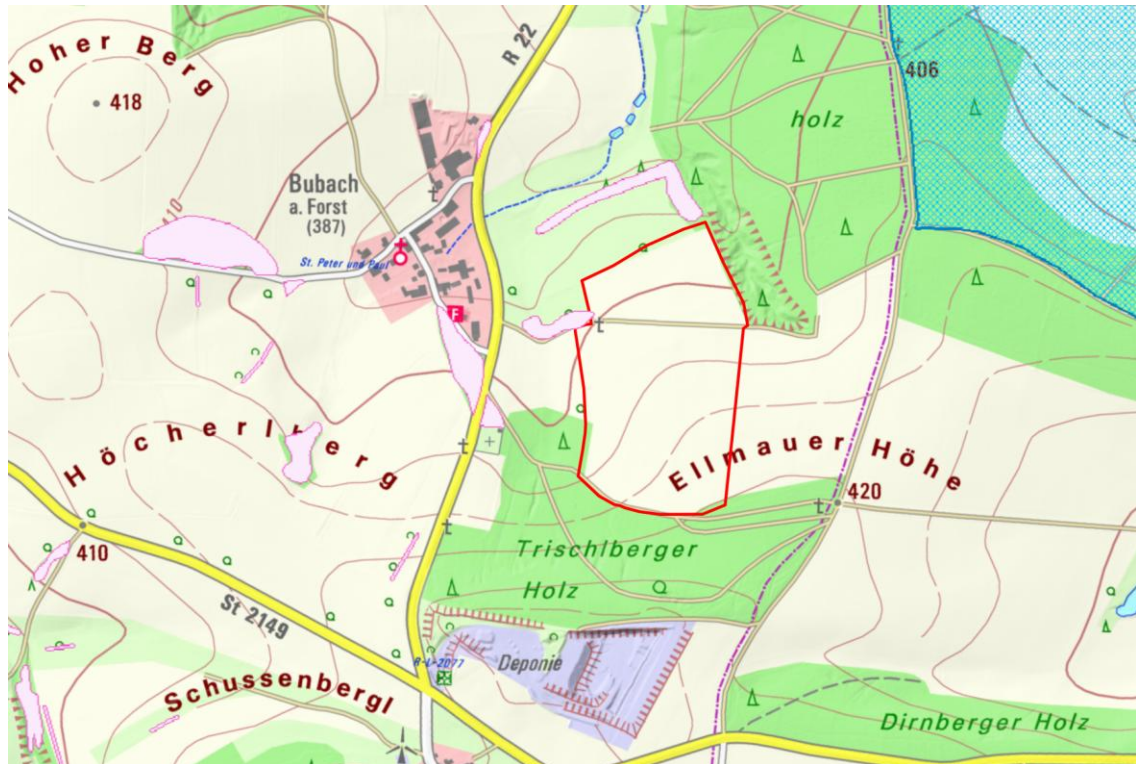


Abb.: Flächennutzungsplan mit Geltungsbereich, Gemarkung Bubach am Forst (o. M.)

Da die im Bebauungsplan getroffenen Festsetzungen und Gebietseinstufungen mit den Darstellungen des wirksamen Flächennutzungsplanes nicht übereinstimmen, wird dieser im Parallelverfahren gem. § 8 Abs. 3 BauGB geändert. Entsprechend den geplanten Festsetzungen des Bebauungsplanes wird darin eine Sonderbaufläche Zweckbestimmung „Photovoltaik“ mit randlichen Flächen für Maßnahmen zum Schutz, zur Pflege und zur Entwicklung von Boden, Natur und Landschaft (Flächen zur Eingrünung) dargestellt.

## Schutzgebiete des Naturschutz- und Wasserrechts

Das Plangebiet befindet sich außerhalb von Schutzgebieten des Naturschutzes und des Wasserrechts.



Planausschnitt, Lage des Plangebietes (rote Umgrenzung) sowie Biotopie der bayerischen Biotopkartierung (rosa Flächen) und Wasserschutzgebiet (blaue Kreuzschraffur) aus Geobasisdaten © Bayerische Vermessungsverwaltung 20.02.2025

#### 4. Begründung der Standortwahl / Alternativenprüfung

Die Planung erfolgt auf Antrag eines Projektträgers, der im Besitz der Flurstücke für die beabsichtigte Betriebsdauer des Solarparks ist. Das Plangebiet befindet sich innerhalb der Flächenkulisse der im Erneuerbare-Energien-Gesetz (EEG) 2023 verankerten „landwirtschaftlich benachteiligten Gebiete“. Darin sind PV-Freiflächenanlagen mit einer Nennleistung über 1 MWp und bis maximal 50 MWp auf Acker- und Grünlandflächen in diesen Gebieten förderfähig, sofern die Bundesländer eine entsprechende Rechtsverordnung dazu erlassen. Bayern hat dies mit der "Verordnung über Gebote für Freiflächenanlagen" getan und unterstützt somit den Ausbau bayerischer PV-Freiflächenanlagen.

Die Planung entspricht hinsichtlich der erneuerbaren Energien den Zielen des LEP und des Regionalplanes.

##### Vorbelastung im Sinne des GS 6.2.3

Eine Vorbelastung im Sinne des Grundsatzes 6.2.3 des LEP liegt für den Vorhabenstandort nicht vor. Die gesamte Gemeindefläche weist jedoch keine Vorbelastungen im Sinne des Grundsatzes 6.2.3 des LEP auf. Die südlich von Holzheim a. Forst liegende Freiflächenphotovoltaikanlage weist nur einen Flächenumfang aus und wird nördlich und westlich durch Waldflächen abgeschirmt.

##### Beeinträchtigungen im Umfeld

Beeinträchtigungen liegen im Umfeld des Vorhabens nicht vor, westlich liegt der OT Bubach a. Forst mit größeren Maschinenhallen. Der Landschaftsraum kann daher als nicht mehr frei von Beeinträchtigungen gewertet werden.

### Landschaftsbild

Der Planungsbereich liegt auf einer nach Norden abfallenden Hangfläche östlich des OT Bubach a. Forst, die großflächig landwirtschaftlich genutzt wird (insgesamt 2 Feldstücke). Der Geltungsbereich ist frei von Kulturlandschaftselementen, nördlich und westlich liegen Feldgehölze (biotopkartiert mit Biotopnr.: 6838-0149-002 und 6838-0149-003). Nach Osten schließt sich eine strukturarme Agrarlandschaft mit großflächig bewirtschafteten landwirtschaftlichen Flächen mit Schlaglängen von 400-500 m sowie Feldstücksgrößen von 10-12 ha an.

Durch die Waldflächen im Nordosten und Süden sowie den Feldgehölzen im Westen und Norden sind die beiden Teilflächen aus diesen Richtungen weitgehend abgeschirmt. Nach Norden ergibt sich für den südlichen Teil der südlichen Teilfläche eine gewisse Fernwirkung Richtung Norden, welche durch Waldflächen im Norden eingedämmt wird. Richtung Osten fehlt für die südliche Teilfläche eine Abschirmung, aufgrund der Topographie ist die Fernwirkung hier jedoch gering. Die geringfügige Einsehbarkeit im Westen kann im Nahbereich durch die geplanten Gebüschgruppen abgeschirmt werden.

### Boden

Die Böden weisen in der nördlichen Teilfläche Ackerzahlen von 42 auf, im Norden und in der Mitte der südlichen Teilfläche liegen die Ackerzahlen bei 35-42, im Süden der südlichen Teilfläche bei 39-44. Die Ackerzahlen liegen unter dem Landkreisdurchschnitt (Ackerzahl: 49). Die Bodenzahlen entsprechen den Werten im Umfeld des Planungsbereiches, die ebenfalls etwas schwanken. Eine sinnvolle Abgrenzung nach den Bodenzahlen ist nicht möglich und nicht zielführend.

### Denkmäler

Im Geltungsbereich liegen keine Bodendenkmäler.

### Schutzgebiete, Vorrang- und Vorbehaltsgebiete

Der Standort der beiden Teilflächen liegt außerhalb von Schutzgebieten des Natur- und Wasserschutzes oder regionalplanerischer Festlegungen, mit Ausnahme des südöstlichen Teilbereiches mit 2,8 ha, der das Rohstoffabbaugebiet SD 7 Vorbehaltsgebiet für Bodenschätze - Sand "nördlich Trischlberg" tangiert.

### Empfindlichkeit des Standorts

Der Standort des Geltungsbereiches mit den beiden Teilflächen selbst weist keine besonderen ökologischen Empfindlichkeiten auf. Aufgrund der bestehenden Eingrünung durch Waldflächen und Feldgehölze sowie der Topographie weist der Standort keine Fernwirkung auf. Durch Eingrünungsmaßnahmen kann das Vorhaben im Nahbereich zum Ort Bubach a. Forst abgeschirmt werden. Der Landschaftsraum wird zwar in gewissem Maße technisch überprägt. Durch den bestehen OT Buchbach a. Forst ist der Landschaftsraum nicht mehr frei von Beeinträchtigungen.

### Artenschutz

Eine artenschutzrechtliche Prüfung wurde durchgeführt. Artenschutzrechtliche Verbotsbestände können durch Vermeidungsmaßnahmen (Erhalt der Gehölze) in Verbindung mit der Wahl der Eingrünung (Feldvögel) vermieden werden.

### Planungsalternativen

Nach dem Grundsatz 6.2.3 sollen PV-Anlagen entlang von bestehenden Infrastruktureinrichtungen errichtet werden. Vorbelastete Standorte bestehen in der Gemeinde Holzheim a. Forst jedoch nicht.

Aufgrund der Topographie und Vegetation (umgebende Gehölz- und Waldflächen) ist die Fernwirkung gering. Die Ackerzahlen auf der Vorhabenfläche liegen durchschnittlich betrachtet im Bereich des Landkreisdurchschnitts.

Im Hinblick auf das überragende öffentliche Interesse der Versorgung der Bevölkerung und der Wirtschaft mit erneuerbaren Energien (Grundsatz GS 6.1.1) ist der Standort für das Vorhaben geeignet, auch aufgrund der Art des Vorhabens, da kein irreversibler Verlust von landwirtschaftlichen Flächen gegeben ist.

### Fazit

Da die Ziele des Klimaschutzes aufgrund des spürbaren Klimawandels immer mehr an Bedeutung gewinnen, möchte die Gemeinde hierzu, auch in Verantwortung gegenüber heutigen und zukünftigen Generationen, ihren Beitrag leisten. Die geplante Fläche steht für die Errichtung einer PV-Anlage unmittelbar zur Verfügung, weswegen die Planung aufgrund des oben genannten geringen bzw. lösbaren Konfliktpotenzials hinsichtlich der relevanten Umweltbelange am vorliegenden Standort weiterverfolgt werden soll.

## **5. Planungsinhalte**

### **5.1 Festsetzungskonzept zur geplanten Bebauung**

#### **Art der baulichen Nutzung**

Als Art der baulichen Nutzung wird entsprechend dem Planungsziel der Gemeinde ein Sondergebiet gemäß § 11 Abs. 2 BauNVO mit Zweckbestimmung „Photovoltaik-Freiflächenanlage“ festgesetzt. Es sind nur für das Vorhaben und deren Pflege notwendige technische Anlagen (u.a. Trafostationen, Wechselrichter, technische Anlagen zur Speicherung („BESS“) und Nebenanlagen zur Wartung und Pflege des Sondergebietes (Lagerhallen, Weideunterstände o.ä.) zulässig. Die Anlagen zur Speicherung elektrischer Energie können die erzeugte Energie des Sondergebietes und Energie aus dem öffentlichen Netz beziehen und abgeben.

#### **Maß der baulichen Nutzung**

Mit der festgesetzten Grundflächenzahl von 0,6 gemäß § 19 BauNVO als Maß der baulichen Nutzung wird der Flächenanteil des Grundstücks geregelt, der von baulichen Anlagen (Modultische) insgesamt überdeckt werden darf. Im Umkehrschluss dürfen mind. 40 % der Fläche (Bereiche randlich und zwischen den Modultischreihen) nicht baulich überdeckt werden. Dies stellt eine ausreichende Bewässerung und Belichtung des Bodens sicher insbesondere dadurch, dass die Flächen mit den Modultischen nur überbaut aber nicht versiegelt werden.

Durch technische Anlagen (u.a. Wechselrichter, Trafo, Batteriespeicher etc.) und Nebenanlagen (Lagerhallen, Weideunterstände) darf die GRZ geringfügig mit einer Flächengröße bis zu 1.500 qm überschritten werden. Dies ermöglicht eine für das Vorhaben mit der Anlagengröße ausreichende und eine flexible Errichtung (Lage) der erforderlichen technischen Anlagen und Nebenanlagen für den Betrieb der Anlage.

## Festsetzung zur Höhenentwicklung

Die maximale Höhe der baulichen Anlagen wird auf 3,8 m für Modultische über natürlichem bzw. nur geringfügig angepasstem (siehe Gestaltungsfestsetzungen C 4) Gelände beschränkt, um Fernwirkungen über die randlichen Gehölzstrukturen hinweg zu minimieren bzw. zu vermeiden. Technische Anlagen und Nebenanlagen, die gemessen an der Gesamtfläche einen geringen Umfang einnehmen (Anteil < 0,6 %) sind bis zu einer Höhe von 4,5 m zulässig, um ggf. auch eine Infrastruktur zur Speicherung zuzulassen. Zur Überwachung sind Kameramasten bis 8,0 m zulässig.

## Überbaubare Grundstücksflächen

Die Festsetzung der überbaubaren Grundstücksflächen erfolgt durch Baugrenzen. Mit der festgesetzten Baugrenze kann das Sondergebiet für diese Zwecke vollständig ausgenutzt werden. Innerhalb der Baugrenze sind Solarmodule sowie technische Anlagen und Nebenanlagen wie Betriebs- und Versorgungsgebäude zulässig.

Die Errichtung von Einfriedungen ist außerhalb der Baugrenze zulässig, jedoch nur innerhalb des dargestellten Sondergebiets.

Die Baugrenzen und die Lage des Zauns berücksichtigt den notwendigen Abstand zu den benachbarten Grundstücken.

Zufahrten, Aufstellflächen und Erschließungswege sind außerhalb der Baugrenzen in den im Bebauungsplan gekennzeichneten Bereichen zulässig. Dadurch sollen unnötige Versiegelungen vermieden werden.

## Verkehrsflächen

Die Grundstückszufahrt wird vom Flurweg 46 (Gmkg Bubach am Forst) auf die Flurstücke Fl.Nrn. 58 und 46 angelegt und so dimensioniert, dass die technischen Anlagen angeliefert und aufgestellt werden können, sowie regelmäßige Wartungsgänge möglich sind. Aufgrund der begrenzten Zufahrtsmöglichkeiten zum Sondergebiet ist im Bereich der Zufahrten eine Wendemöglichkeit eingeplant.

## Bodenschutz und Wasserschutz

Die Festsetzung, dass Solarmodule ausschließlich aufgeständert sein dürfen und Ramm- und Schraubfundamente zu verwenden sind, trägt zur Minimierung der Bodenversiegelung als ergänzende Vorschrift zum Umweltschutz bei. Zur Minimierung der Bodenversiegelung trägt auch bei, dass interne Erschließungswege in unbefestigter und begrünter Weise auszuführen und auf 2,0 % des Sondergebiets beschränkt sind. Als ergänzende Umweltvorschrift im Hinblick auf die Versickerung von Niederschlägen dient die Festsetzung, dass auf den Grundstücksflächen anfallendes Niederschlagswasser innerhalb des Geltungsbereichs flächenhaft über die belebte Bodenzone in den Untergrund zu versickern ist. Eine Sammlung und Einleitung von Niederschlagswasser in Gräben oder Vorfluter ist nicht vorgesehen.

Um das Gelände für das Vorhaben anzupassen, aber gleichzeitig den Eingriff in den Boden gering zu halten sind Geländeänderungen auf 0,5m Höhe begrenzt.

Mit der Regelung nur Batteriespeicher mit automatisierter Löschvorrichtung zuzulassen, die keine wasser- oder schaumhaltige Löschmittel verwenden, werden Einträge in Boden und Wasser vermieden.

Zur Abflussminderung von Niederschlägen bei größeren Regenereignissen sind Verwallungen innerhalb der Modultischreihen vorgesehen.

Mit den Festsetzungen zum Umgang mit dem Niederschlagswasser und den Regelungen für Zufahrten und befestigte Flächen wird den Belangen des Boden- und Wasserschutzes Rechnung getragen (Vermeidung von Bodenversiegelungen und Versickerung sowie zum Abflussminderung von Starkregenniederschlägen). Zur Verhinderung von Einträgen in das Grundwasser dienen die Vorschriften, nur beschichtete

Metalldächer bei Technikgebäuden zu verwenden und bei der Reinigung nur Wasser unter Ausschluss von grundwasserschädigenden Chemikalien zu verwenden.

### **Grünordnung und Eingrünungsflächen**

Die Maßnahmen zur Freiflächengestaltung dienen dazu, eine artenreiche und vielfältige Begrünung innerhalb des Sondergebiets sicherzustellen. Dazu dienen auch die Hinweise zur Entwicklung und Pflege innerhalb des Sondergebiets (Mahdzeitpunkt und Intensität der Beweidung) sowie der Ausschluss von Düngung und Pflanzenschutzmitteln.

Die Eingrünungsmaßnahmen dienen dazu, die Anlage in die Landschaft einzubinden sowie eine Biotopvernetzung zu erzielen. Ferner werden zu wertvollen Vegetationsbeständen (Waldränder) Pufferzonen eingerichtet.

Die Verwendung von standortgerechten heimischen Arten bei Gehölzpflanzungen aus dem Herkunftsgebiet Wuchsgebiet 5.2 (Fränkische und Schwäbische Alb) dient dem Schutz und Erhalt der heimischen Artenvielfalt. Zum Schutz der Natur mit ihrer Artenvielfalt sowie aus Gründen des Boden- und Grundwasserschutzes ist der Einsatz von synthetischen Dünge- und Pflanzenschutzmitteln auf Eingrünungsflächen ausgeschlossen. Die Festsetzungen zur Pflege der Eingrünungsflächen dienen dazu, die gewünschte Entwicklung der Vegetation auf den Eingrünungsflächen zu erzielen.

Um Gefährdungen geschützter Tier- und Pflanzenarten, die Verbotstatbestände gem. § 44 Abs. 1 i.V.m. Abs. 5 BNatSchG auslösen könnten, zu vermeiden, wurden Pufferstreifen zwischen Waldflächen und Gehölzbeständen vorgesehen (siehe Planblatt).

Die Maßnahmen sind spätestens ein Jahr nach Aufnahme der Nutzung der Anlage durchzuführen. Die Festsetzung regelt eine zeitnahe Umsetzung der Eingrünungsflächen, wenn der Bau der Anlage abgeschlossen ist und ein mögliches Überfahren der Eingrünungsflächen nicht mehr stattfinden wird.

Da der Bebauungsplan vorhabenbezogen im Sinne des § 12 BauGB aufgestellt wird, bestehen über § 9 Abs. 1 BauGB hinaus weitergehende Regelungsmöglichkeiten auf Grundlage des § 12 Abs. 3 Satz 2 BauGB zur Bestimmung der Zulässigkeit des Vorhabens.

### **Gestaltungsfestsetzungen**

Für ein ruhiges Erscheinungsbild der Anlage in der freien Landschaft sind die Modultische in paralleler zueinander aufgestellten Reihen mit einem Mindestabstand von 2,0 m mit einer geringfügigen Toleranz/Abweichung von 15 cm zwischen den Reihen zu errichten. Infolge von unterschiedlichen Geländeneigungen innerhalb des Geltungsbereiches sind die Abstände variabel zu halten, um Verschattungen zu vermeiden. Der Mindestabstand von der Tischunterkante bis zum Gelände mit 0,8 m ermöglicht eine Beweidung.

Geländeänderungen sind aufgrund der Lage in der freien Landschaft und zur Berücksichtigung der agrarstrukturellen Belange hinsichtlich des späteren Rückbaus und der möglichen Wiederaufnahme einer landwirtschaftlichen Nutzung auf das unbedingt notwendige Maß begrenzt. Die Höhe von Einfriedungen mit Übersteigschutz ist zum Schutz des Landschaftsbildes auf max. 2,5 m über Oberkante Gelände beschränkt, ebenso ist sichergestellt, dass die Einfriedungen in für Kleintiere durchlässiger Weise zu gestalten sind. Die Höhe ist zum Schutz (Starkstrom) und zur Verhinderung des Zutritts Unbefugter erforderlich.

Außenbeleuchtungen sind aufgrund der Lage inmitten der Landschaft unzulässig. Die Festsetzungen zur Gestaltung von Gebäuden trägt den unterschiedlichen Gebäudetypen bei Trafostationen auf dem Markt Rechnung.

## Immissionsschutz

Zur Minderung von Einflüssen durch Lärm durch die technischen Anlagen, werden diese zum Ort Bubach abgewandten Seite des Sondergebiets eingeplant und durch die Darstellung von Flächen für technische Einrichtungen räumlich festgelegt.

## Hinweise

Unter den Hinweisen werden Maßnahmen formuliert, die zur Ausführung beachtet werden müssen (Einhaltung der Grenzabstände bei Pflanzungen, Umgang mit Bodendenkmälern, Bodenschutz, Gehölzschutz, die für den Betrieb erforderlich sind), bestehende benachbarte Nutzungen berücksichtigen (Duldung landwirtschaftliche Immissionen) und eine Regelung, welche die Nutzung nach Ende der Stromproduktion (Rückbauverpflichtung) sicherstellt.

### 5.2 Zu berücksichtigende Belange

In der frühzeitigen Beteiligung wurden Bedenken und Anregungen geäußert, die in der weiteren Planung berücksichtigt wurden. Abseits des Einpflegens von redaktionellen Hinweisen in die Begründung führten die folgenden Sachverhalte zu einer Anpassung der Planung im Planblatt des Bebauungsplanes mit der Ergänzung von Festsetzungen und Hinweisen im Planblatt.

Die Hinweise des LRA (Bauleitplanung) zur Präambel, Darstellung von Flächen für technische Einrichtungen (technische Anlagen und Nebenanlagen) wurden im Planblatt berücksichtigt. Ferner wurde zur genaueren Darstellung des Vorhabens eine Vorhaben- und Erschließungsplan vorgelegt.

Die Hinweise des LRA (Immissionsschutz) wurden berücksichtigt und Flächen für technische Einrichtungen (technische Anlagen und Nebenanlagen) im Planblatt ergänzt.

Die Hinweise des LRA (untere Naturschutzbehörde) wurden berücksichtigt und Flächen zur Eingrünung ergänzt sowie präzisiert (Eingrünung der südlichen Teilfläche im Osten, Aufwertung des Korridors zwischen der südlichen und nördlichen Teilfläche des Sondergebiets durch Gebüschpflanzungen sowie Festsetzungen von Wilddurchschlupfen für eine bessere Durchwegung für Wildtiere.

Die Hinweise des WWA wurden berücksichtigt und zur Vermeidung von Zinkeinträgen Bodenuntersuchungen zur Ermittlung staufeuchter Bereiche festgesetzt (Alternativ ist die Verwendung von magnesiumlegierten Ramppfosten zulässig). Im Hinblick auf die beabsichtigten Batteriespeicher wurden zum Bodenschutz bei den Batteriespeichern ergänzt, dass nur Batteriespeicher mit automatisierter Löschorruchtung zulässig sind, die keine wasser- oder schaumhaltige Löschmittel verwenden.

Die Hinweise des WWA und des LRA Wasserrecht zur Vermeidung von Veränderungen des Gebietswasserabflusses wurden im Planblatt unter Hinweisen aufgenommen. Zum Bodenschutz wurde im Hinblick auf die beabsichtigten Batteriespeicher die Einhaltung des Merkblatts „Umgang mit Lithium-Ionen-Batterien (LIB) nach der Verordnung über Anlagen zum Umgang mit wassergefährdenden Stoffen (AwSV)“ unter den Hinweisen aufgenommen.

Die Hinweise des LRA (Wasserrecht) wurden berücksichtigt und die Begründung ergänzt hinsichtlich Abflusswege bei Starkregenereignissen.

## 6. Erschließung

### Verkehrliche Erschließung

Das Plangebiet ist über die Kreisstraße R 22 über **den Flurweg 46 Gemarkung Bubach am Forst** erreichbar. Als Zufahrten zu den geplanten Bauflächen sind zwischen den geplanten randlichen Eingrünungsflächen unbefestigte Verkehrsflächen vorgesehen, diese werden entsprechend der Modulplanung ausgerichtet.

### Einspeisung

Die Einspeisung für die PV-Anlage in das öffentliche Stromnetz erfolgt im Hochspannungsnetz in einem vom Vorhabenträger zu errichtendem Umspannwerk bei Diesebach.

### Ver- und Entsorgung

Da die Flächen zwischen und unter den Modultischen unversiegelt bleiben, soll das (über die Modultische) anfallende Niederschlagswasser weiterhin flächig vor Ort über die belebte Oberbodenzone versickern. Die Sammlung und Einleitung von Oberflächenwasser in einen Vorfluter sind nicht erforderlich und nicht geplant (siehe B 4.4). Für die Abflussminderung von Niederschlägen werden Verwallungen mit Bodenmaterial aus dem Grabenaushub modelliert.

Die Fläche ist für die Versickerung geeignet.

**Weitere Versorgungen des Vorhabens (Abfallwirtschaft, Telekommunikation, Wasserversorgung, Abwasser) sind nicht erforderlich.**

## 7. Immissionsschutz

### Blendwirkung

Mit dem Betrieb der Anlage sind optische Immissionen aufgrund von Blendwirkungen durch Reflexionen des Sonnenlichts von den Modulen verbunden. Diese werden durch die Verwendung von reflexionsarmen Solarmodulen reduziert.

Gemäß § 3 des Bundes-Immissionsschutzgesetzes (BImSchG) sind Immissionen als schädliche Umwelteinwirkungen zu werten, sofern sie nach Art, Ausmaß oder Dauer geeignet sind, Gefahren, erhebliche Nachteile oder erhebliche Belästigungen für die Allgemeinheit oder für die Nachbarschaft herbeizuführen.

Westlich mit 180 m Abstand liegt der Ort Bubach a. Forst, etwa 700 m östlich liegt der Weiler Ellmau.

Gemäß dem Hinweispapier der Bund/Länder-Arbeitsgemeinschaft Immissionsschutz (LAI) zu Lichtimmissionen erfahren Immissionsorte, die sich weiter als ca. 100 m von einer Photovoltaikanlage entfernt befinden, erfahrungsgemäß nur kurzzeitige Blendwirkungen. Lediglich bei ausgedehnten Photovoltaikparks könnten auch weiter entfernte Immissionsorte noch relevant sein.

Blendwirkungen auf den OT Bubach a. Forst und dem Weiler Ellmau sind unwahrscheinlich, da die Siedlungsbereiche, topographisch betrachtet, tiefer als das Vorhaben liegen und eine Blendwirkung nach den Reflexionsgesetzen nicht möglich ist.

Blendwirkungen zu Fahrzeugführern auf den Verkehrsstraßen R 22 und St 2149 sind aus demselben Grund unwahrscheinlich, da die Verkehrsstraßen im Bereich mit Blickbeziehungen zum Vorhaben, topographisch betrachtet, tiefer als das Vorhaben liegen.

## Lärm

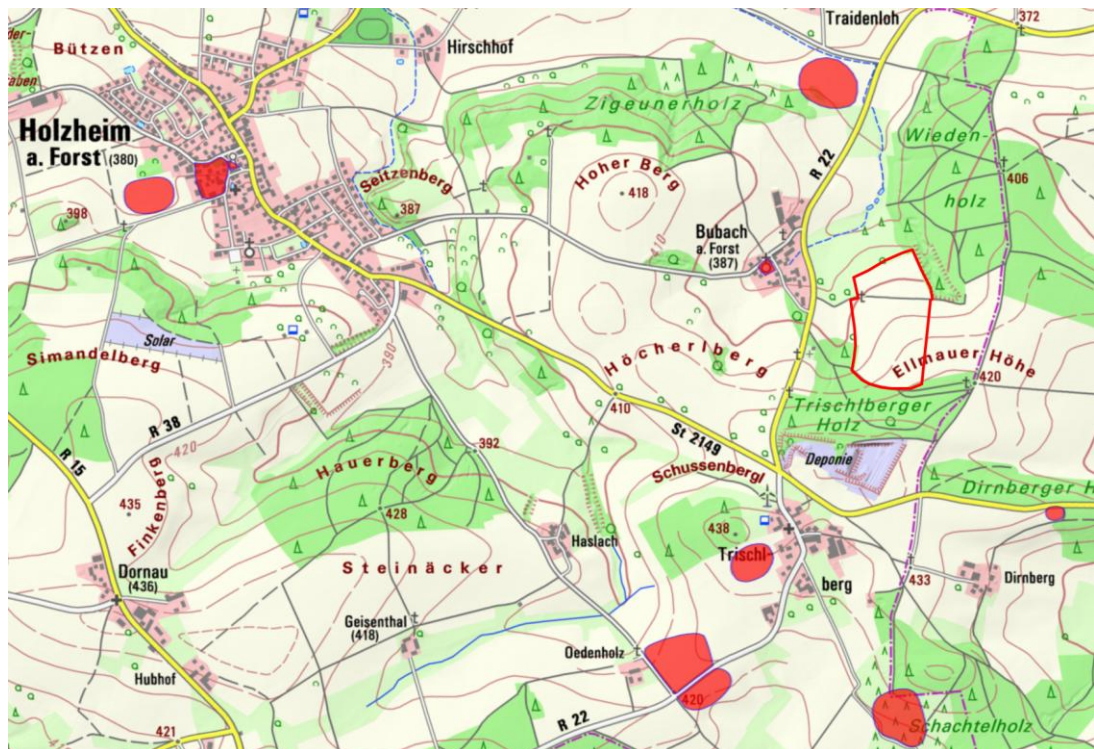
Nach überschlägiger Faustformel nimmt der Schalldruckpegel bei Verdopplung des Abstands um -6 dB ab. Der Schalldruck fällt also auf das 1/2-fache (50 %) des Schalldruckanfangswerts. Der Schalldruck nimmt dabei im Verhältnis  $1/r$  zum Abstand ab. Bei einem Ausgangswert des Schalldruckpegels von 85 dB(A) in einem Meter Entfernung (je nach Hersteller) beträgt der Schalldruck in 64 m Entfernung 49 dB(A) und liegt damit unter dem Zielwert für Mischgebiete am Tag (Orientierungswert gem. DIN 18005: 60 dB(A) -6 dB (Einhaltung des Irrelevanzkriterium der TA Lärm = 54 dB(A)), bzw. in 128 m Entfernung bei 43 dB(A) und damit unter dem Zielwert für Mischgebiete in der Nacht (Orientierungswert gem. DIN 18005: 50 dB(A) -6 dB (Einhaltung des Irrelevanzkriterium der TA Lärm = 44 dB(A))). Mit dem Abstand von 180 m des OT Bubach a. Forst werden die Zielwerte nach der TA Lärm eingehalten.

## 8. Denkmalschutz

Innerhalb und in der nahen Umgebung des Geltungsbereiches mit den Teilflächen befinden sich keine Bodendenkmäler.

Eventuell zutage tretende Bodendenkmäler unterliegen der Meldepflicht an das Bayerische Landesamt für Denkmalpflege oder die Untere Denkmalschutzbehörde gemäß Art. 8 Abs. 1-2 DSchG.

Auch landschaftsbildprägende Baudenkmäler, gegenüber denen das geplante Vorhaben eine verunstaltende oder bedrängende Wirkung ausüben würde, sind im Umfeld nicht vorhanden.



Lage des Plangebietes (rote Umgrenzung) sowie Bodendenkmäler (rote Flächen) und Ensembles (orange Fläche), blauer Punkt Burg Gößweinstein aus Geobasisdaten © Bayerische Vermessungsverwaltung 2024, 18.05.2024

## **9. Grünordnung und Eingriffsregelung**

### **9.1 Gestaltungsmaßnahmen**

Zur Eingrünung werden Gehölzstrukturen angelegt (Heckenabschnitte und Hecken) sowie Pufferstreifen zu Waldrändern.

### **9.2 Eingriffsermittlung**

Die zu erwartenden Eingriffe in Natur und Landschaft wurden im Rahmen der gemeindlichen Abwägung berücksichtigt. Die weitere Ermittlung und Beschreibung der Auswirkungen des Vorhabens und der Eingriffe befinden sich im Teil B Umweltbericht.

#### **Eingriffsminimierung**

Neben der Schaffung von Eingrünungsflächen erfolgt die Berücksichtigung der Belange des Naturschutzes und der Landschaftspflege durch folgende festgesetzte Maßnahmen:

- Standortangepasste Beweidung und/oder ein- bis zweischürige Mahd mit spätem erstem Schnittzeitpunkt
- Geringe Bodeninanspruchnahme durch Verankerung der Module durch Ramm- oder Schraubfundamente und unbefestigte Ausführung interner Erschließungswege
- Oberflächenreinigung der Photovoltaikmodule nur mit Wasser
- Vermeidung von Einträgen durch Vorgaben zur Materialwahl, zum Bau und zur Verlegung von Leitungen
- Versickerung des (über die Module) anfallenden Niederschlagswassers vor Ort über die belebte Oberbodenzone, keine Sammlung und Ableitung von Niederschlagswasser
- Verwendung kleintierdurchlässiger Zäune zwischen PV-Anlage und Ausgleichsflächen
- Keine Überplanung naturschutzfachlich wertvoller Bereiche
- Beschränkung der max. Höhe baulicher Anlagen

#### **Ermittlung des Eingriffs und Bewertung der Eingriffsfläche**

Zur Ermittlung der Eingriffsintensität wurde der Vegetationsbestand erhoben und die Funktionen des Geltungsbereiches für den Schutz der Naturgüter bewertet.

Die Eingriffsbewertung erfolgt gem. Leitfaden zur Eingriffsregelung des Bayerischen Staatsministeriums für Landesentwicklung und Umweltfragen „Bauen im Einklang mit Natur und Landschaft“.

---

## Bewertung der Eingriffsfläche

<b>Schutzgut</b>	<b>Einstufung lt. Leitfaden StMLU</b>
Arten und Lebensräume	Acker (A 11) (kein Habitatpotenzial für Feldvögel), Kategorie I
Boden	anthropogen überprägter Boden mit geringer bis mittlerer Ertragsfunktion, Kategorie I
Wasser	Lage auf Hangfläche, sandige Kreideablagerungen, hoher Grundwasserflurabstand, Kategorie I
Klima und Luft	Flächen mit Kaltluftentstehung ohne Zuordnung zu Belastungsgebieten, Kategorie I
Landschaft	großflächige landwirtschaftliche Nutzung, ohne Kulturlandschaftselemente, keine Vorbelastung, keine Fernwirkung aufgrund Topographie und Vegetation, Kategorie I
<b>Gesamtbewertung</b>	<b>Kategorie I</b> Flächen mit geringer Bedeutung für Naturhaushalt und Landschaftsbild

## Ermittlung Eingriffsschwere

Der Bebauungsplan setzt zwar eine GRZ von 0,6 fest, was gemäß dem o.g. Leitfaden prinzipiell einen hohen Versiegelungs- bzw. Nutzungsgrad bedeutet. Da die GRZ im vorliegenden Fall aber weitgehend die von den Modulrücken überschränkte Fläche widerspiegelt, die weitgehend unversiegelt bleibt und als Extensivgrünland entwickelt wird, ist die Eingriffsschwere insgesamt gering.

## Festlegung des Kompensationsfaktors

Gemäß dem Schreiben des Bayerischen Staatsministeriums für Wohnen, Bau und Verkehr vom 05.12.2024 zur Baurechtlichen Eingriffsregelung von Freiflächen-Photovoltaikanlagen ist keine Kompensation mehr bei einem Anlagentyp erforderlich, wenn folgende Kriterien erfüllt werden (Anwendungsfall 1):

<b>Kriterien für Vereinfachtes Verfahren Anwendungsfall 1:</b>	<b>Erfüllungsgrad durch Geplanter Standort</b>
Ausgangszustand der Anlagenfläche (= Fläche der PV-Anlage einschließlich zugehöriger Eingrünung) hat nach der Biotopwertliste einen Grundwert von $\leq 3$ Wertpunkten	Nur intensiv genutzte Ackerlagen betroffen
Übrige Schutzgüter haben eine geringe Bedeutung (nach Anlage 1 Bauleitfaden „Bauen im Einklang mit der Natur“)	Die Einstufung nach Anlage 1 Bauleitfaden „Bauen im Einklang mit der Natur“ ergibt geringe Bedeutung bei den Schutzgütern
Anlagentyp ist kein Ost-West ausgerichteter satteldachförmiger Bautyp $\geq 0,6$ GRZ	Südausrichtung siehe Festsetzung B 2.1) und GRZ = 0,6 siehe Festsetzung C 1.1
Gründung der Module mit Rammpfählen	Siehe Festsetzung B 4.3

Kriterien für Vereinfachtes Verfahren Anwendungsfall 1:	Erfüllungsgrad durch Geplanter Standort
Mindestabstand der Modulunterkante zum Boden: 0,8 m	siehe Festsetzung C 1.1
Anlagenfläche < 25 ha	Fläche SO = 7,6 ha
Versiegelung durch Gebäude zur Netzverknüpfung, Energiespeicher, Verkehrsflächen < 2,5 %	Zufahrten im Geltungsbereich bis Trafostation: 53 qm Technische Anlagen Trafostation, Batterie: 1.500 qm Zufahrten innerhalb Sondergebiet: 800 qm Geltungsbereich: 97.266,2 qm versiegelte Fläche 1,9 %
Geeignete Standortwahl	Siehe Begründung Kap.4
Aussparen von naturschutzfachlich wertvollen Bereichen	Es werden nur Ackerflächen überplant
Beachtung bodenschutzgesetzlicher Vorgaben	Siehe Festsetzung B 4.3 und Hinweise E 3
Keine Düngung/Pflanzenschutzmittel auf Anlagenfläche	Siehe Festsetzung B 4.2
Durchlässigkeit Zaunanlage 15 cm Abstand zum Boden	Siehe Festsetzung C 3
Durchlasselemente	Nicht erforderlich aufgrund der geringen Größe und Trennung in zwei Teilflächen
Ggf. Bereitstellung von Wildkorridoren	Nicht erforderlich, durch Flurweg zwischen beiden Anlagenflächen bereits gegeben

### Fazit

Die Kriterien des Anwendungsfalles 1 werden durch das Vorhaben erfüllt.

## 9.3 Flächen zur Eingrünung

Zur Einbindung des Vorhabens werden rund um die geplanten Bauflächen, auf einer Fläche von insgesamt 13.570 qm Maßnahmen zur Eingrünung und für Lebensraumstrukturen festgesetzt. Die Flächen werden im Bestand wie die Eingriffsfläche allesamt ackerbaulich genutzt.

Folgende Maßnahmen sind gem. Abgrenzungen in der Planzeichnung umzusetzen:

- Maßnahme 1:

Entwicklung von Gras-Krautfluren durch Einbringen einer Regiosaatgutmischung für Säume mittlerer Standorte auf ca. 50% der Fläche, die restlichen Flächen sind durch natürliche Sukzession zu entwickeln. Erhaltung durch Mahd auf etwa 50 % der Fläche im Herbst ab dem 20. September jeden Jahres, spätestens nach drei Jahren.

- > dient als Puffer zu schützenswerten Strukturen sowie zur Förderung des Biotoptverbundes in der freien Landschaft.

- **Maßnahme 2:**

Anlage und Entwicklung einer Hecke 3-reihig, Verwendung standortgerechter Straucharten gemäß Artenliste. Die ersten 3 Jahre ist eine Anwachspflege (Pflanzschnitt, wässern, ggf. Verbissschutz) durchzuführen. Die langfristige Pflege ist bei Bedarf durch abschnittsweises „auf den Stock setzen“ im mehrjährigen Turnus (alle 8-15 Jahre) fachgerecht durchzuführen. Alle Gehölze sind dauerhaft für den Zeitraum des Eingriffs zu erhalten, Ausfälle sind zu ersetzen, um das Vegetationsziel zu erreichen. Für Gehölzpflanzungen sind ausschließlich Arten autochthoner Herkunft (Wuchsgebiet 5.2 Fränkische und Schwäbische Alb) in der Mindestgröße bei den Sträuchern 60/100 zu verwenden.

Zielvegetation (BNT): Komplex aus B112 (10 WP)

- > dient der Eingrünung der Anlage, der Vernetzung der umliegenden Gehölzbestände sowie der Förderung eines strukturreichen Halboffenlandes.

- **Maßnahme 3:**

Anlage und Entwicklung einer vielfältigen und locker gepflanzten Gehölzstruktur aus Strauchgruppen (10-15 Stk. auf einer Länge von 10 m, entspricht 10-15 qm) (Gehölzarten, Pflege der Pflanzungen wie Maßnahme 2); Verwendung standortgerechter, überwiegend dornentragender Straucharten gemäß festgesetzter Artenliste. Die ersten 3 Jahre ist eine Anwachspflege (Pflanzschnitt, wässern, ggf. Verbissschutz) durchzuführen. Die langfristige Pflege ist bei Bedarf durch abschnittsweises „auf den Stock setzen“ im mehrjährigen Turnus (alle 10-15 Jahre) fachgerecht durchzuführen. Alle Gehölze sind dauerhaft für den Zeitraum des Eingriffs zu erhalten, Ausfälle sind zu ersetzen, um das Vegetationsziel zu erreichen. Für Gehölzpflanzungen sind ausschließlich Arten autochthoner Herkunft (Wuchsgebiet 5.2 Fränkische und Schwäbische Alb) in der Mindestgröße bei den Sträuchern 60/100 zu verwenden.

- dient der Eingrünung der Anlage, der Vernetzung der umliegenden Gehölzbestände sowie der Förderung eines strukturreichen Halboffenlandes.

## 10. Artenschutzprüfung

Eine artenschutzrechtliche Prüfung wurde durchgeführt (GEES, Bayreuth). Auf der Fläche wurden keine Feldvögel festgestellt. In einem Abstand von 300 m östlich des Vorhabens wurde eine Feldlerche als Nahrungsgast festgestellt. Da auf eine Eingrünung durch Hecken im östlichen Bereich verzichtet wird, ist eine Gefährdung von Feldvögeln ausgeschlossen.

Im Feldgehölz nordwestlich und am Waldrand nordöstlich des Geltungsbereiches gelang ein Nachweis der Goldammer, zur Brutzeit wurden außerhalb des Geltungsbereiches in den Gehölzbeständen und am Rande davon Pirol und Hohltaube nachgewiesen.

Weitere saP-relevante Arten sind vom Vorhaben nicht betroffen.

Zur Vermeidung von Verbotstatbeständen im Sinne des § 44 BNatSchG wurden die Gehölzbestände durch ausreichende Pufferstreifen berücksichtigt.

## **B Umweltbericht**

### **1. Einleitung**

#### **1.1 Anlass und Aufgabe**

Die Umweltprüfung ist ein Verfahren, das die voraussichtlichen Auswirkungen des Bauleitplans auf die Umwelt und den Menschen frühzeitig untersucht.

Die gesetzliche Grundlage liefert das Baugesetzbuch (BauGB) in der Fassung der Bekanntmachung vom 3. November 2017 (BGBl. I S. 3634), zuletzt geändert durch Gesetz vom 22.12.2025 (BGBl. I S. 348) m.W.v. 23.12.2025 (§ 1 Aufgabe, Begriff und Grundsätze der Bauleitplanung, § 1a ergänzende Vorschriften zum Umweltschutz, § 2, vor allem Abs. 4 - Umweltprüfung).

#### **1.2 Inhalt und Ziele des Plans**

Östlich von Holzheim a. Forst wird in der Gemarkung Bubach a. Forst, östlich des OT Bubach a. Forst für die Errichtung einer Photovoltaik-Freiflächenanlage (im folgenden PV-Anlage abgekürzt) innerhalb eines im Sinne des Erneuerbare-Energien-Gesetzes (EEG) 2023 landwirtschaftlich benachteiligten Gebiets ein Verfahren zur Aufstellung eines vorhabenbezogenen Bebauungsplans im Gemeindegebiet der Gemeinde Holzheim a. Forst auf Antrag der „Windpower Solar 2 GmbH & Co. KG“ eingeleitet. Geplant ist eine Anlage mit einer Gesamtleistung von gut 9,5 MWp, mit der eine jährliche Strommenge von ca. 9,5 Millionen kWh erzeugt werden kann.

Der Geltungsbereich des Plangebiets liegt im nördlichen Gemeindegebiet der Gemeinde Holzheim am Forst, östlich des Ortsteils Bubach a. Forst (Landkreis Regensburg, Regierungsbezirk Oberpfalz) und enthält folgende Flurnummern: 41 (Teilfläche), 46 (Teilfläche), 47 (Teilfläche) und 58, alle Gmkg. Bubach a. Forst. Der Geltungsbereich der beiden Teilflächen umfasst insgesamt 9,94 ha.

Mit der geplanten Photovoltaik-Freiflächenanlage kann das Ziel von Bund und Land unterstützt werden, den Anteil der erneuerbaren Energien bei der zukünftigen Energiebereitstellung deutlich auszubauen und hierdurch den CO<sub>2</sub>-Ausstoß zu verringern. In Verantwortung gegenüber heutigen und vor allem künftigen Generationen möchte die Gemeinde hierzu einen wichtigen Beitrag leisten.

Details siehe Teil A der Begründung.

#### **1.3 Prüfung anderweitiger Planungsmöglichkeiten**

Die Planung erfolgt auf Antrag eines Projektträgers, der im Besitz der Flurstücke für die beabsichtigte Betriebsdauer des Solarparks ist. Das Plangebiet befindet sich innerhalb der Flächenkulisse der im Erneuerbare-Energien-Gesetz (EEG) 2023 verankerten „landwirtschaftlich benachteiligten Gebiete“. Darin sind PV-Freiflächenanlagen mit einer Nennleistung über 1 MWp und bis maximal 50 MWp auf Acker- und Grünlandflächen in diesen Gebieten förderfähig, sofern die Bundesländer eine entsprechende Rechtsverordnung dazu erlassen. Bayern hat dies mit der "Verordnung über Gebote für Freiflächenanlagen" getan und unterstützt somit den Ausbau bayerischer PV-Freiflächenanlagen.

Die Planung entspricht hinsichtlich der erneuerbaren Energien den Zielen des LEP und des Regionalplanes.

### Vorbelastung im Sinne des GS 6.2.3

Eine Vorbelastung im Sinne des Grundsatzes 6.2.3 des LEP liegt für den Vorhabenstandort nicht vor. Die gesamte Gemeindefläche weist jedoch keine Vorbelastungen im Sinne des Grundsatzes 6.2.3 des LEP auf. Die südlich von Holzheim a. Forst liegende Freiflächenphotovoltaikanlage weist nur einen Flächenumfang aus und wird nördlich und westlich durch Waldflächen abgeschirmt.

### Beeinträchtigungen im Umfeld

Beeinträchtigungen liegen im Umfeld des Vorhabens nicht vor, westlich liegt der OT Bubach a. Forst mit größeren Maschinenhallen. Der Landschaftsraum kann daher als nicht mehr frei von Beeinträchtigungen gewertet werden.

### Landschaftsbild

Der Planungsbereich liegt auf einer nach Norden abfallenden Hangfläche östlich des OT Bubach a. Forst, die großflächig landwirtschaftlich genutzt wird (insgesamt 2 Feldstücke). Der Geltungsbereich ist frei von Kulturlandschaftselementen, nördlich und westlich liegen Feldgehölze (biotopkartiert mit Biotopnr.: 6838-0149-002 und 6838-0149-003). Nach Osten schließt sich eine strukturarme Agrarlandschaft mit großflächig bewirtschafteten landwirtschaftlichen Flächen mit Schlaglängen von 400-500 m sowie Feldstücksgößen von 10-12 ha an.

Durch die Waldflächen im Nordosten und Süden sowie den Feldgehölzen im Westen und Norden sind die beiden Teilflächen aus diesen Richtungen weitgehend abgeschirmt. Nach Norden ergibt sich für den südlichen Teil der südlichen Teilfläche eine gewisse Fernwirkung Richtung Norden, welche durch Waldflächen im Norden eingedämmt wird. Richtung Osten fehlt für die südliche Teilfläche eine Abschirmung, aufgrund der Topographie ist die Fernwirkung hier jedoch gering. Die geringfügige Einsehbarkeit im Westen kann im Nahbereich durch die geplanten Gebüschgruppen abgeschirmt werden.

### Boden

Die Böden weisen in der nördlichen Teilfläche Ackerzahlen von 42 auf, im Norden und in der Mitte der südlichen Teilfläche liegen die Ackerzahlen bei 35-42, im Süden der südlichen Teilfläche bei 39-44. Im Hinblick auf den Landkreisdurchschnitt (Ackerzahl: 49) liegen die Ackerzahlen durchschnittlich betrachtet im Bereich des Landkreisdurchschnitts. Die Bodenzahlen entsprechen den Werten im Umfeld des Planungsbereiches, die ebenfalls etwas schwanken. Eine sinnvolle Abgrenzung nach den Bodenzahlen ist nicht möglich und nicht zielführend.

### Denkmäler

Im Geltungsbereich liegen keine Bodendenkmäler.

### Schutzgebiete, Vorrang- und Vorbehaltsgebiete

Der Standort der beiden Teilflächen liegt außerhalb von Schutzgebieten des Natur- und Wasserschutzes oder regionalplanerischer Festlegungen, mit Ausnahme des südöstlichen Teilbereiches mit 2,8 ha, der das Rohstoffabbaugebiet SD 7 Vorbehaltsgebiet für Bodenschätze - Sand "nördlich Trischlberg" tangiert.

### Empfindlichkeit des Standorts

Der Standort des Geltungsbereiches mit den beiden Teilflächen selbst weist keine besonderen ökologischen Empfindlichkeiten auf. Aufgrund der bestehenden Eingrünung durch Waldflächen und Feldgehölze sowie der Topographie weist der Standort keine Fernwirkung auf. Durch Eingrünungsmaßnahmen kann das Vorhaben im Nahbereich zum Ort Bubach a. Forst abgeschirmt werden. Der Landschaftsraum wird zwar in

gewissem Maße technisch überprägt. Durch den bestehen OT Buchbach a. Forst ist der Landschaftsraum nicht mehr frei von Beeinträchtigungen.

### Artenschutz

Eine artenschutzrechtliche Prüfung wurde durchgeführt. Artenschutzrechtliche Verbotsstatbestände können durch Vermeidungsmaßnahmen (Erhalt der Gehölze) in Verbindung mit der Wahl der Eingrünung (Feldvögel) vermieden werden.

### Planungsalternativen

Nach dem Grundsatz 6.2.3 sollen PV-Anlagen entlang von bestehenden Infrastruktureinrichtungen errichtet werden. Vorbelastete Standorte bestehen in der Gemeinde Holzheim a. Forst jedoch nicht.

Aufgrund der Topographie und Vegetation (umgebende Gehölz- und Waldflächen) ist die Fernwirkung gering. Die Ackerzahlen auf der Vorhabenfläche liegen durchschnittlich betrachtet im Bereich des Landkreisdurchschnitts.

Im Hinblick auf das überragende öffentliche Interesse der Versorgung der Bevölkerung und der Wirtschaft mit erneuerbaren Energien (Grundsatz GS 6.1.1) ist der Standort für das Vorhaben geeignet, auch aufgrund der Art des Vorhabens, da kein irreversibler Verlust von landwirtschaftlichen Flächen gegeben ist.

### Fazit

Da die Ziele des Klimaschutzes aufgrund des spürbaren Klimawandels immer mehr an Bedeutung gewinnen, möchte die Gemeinde hierzu, auch in Verantwortung gegenüber heutigen und zukünftigen Generationen, ihren Beitrag leisten. Die beplante Fläche steht für die Errichtung einer PV-Anlage unmittelbar zur Verfügung, weswegen die Planung aufgrund des oben genannten geringen bzw. lösbaren Konfliktpotenzials hinsichtlich der relevanten Umweltbelange am vorliegenden Standort weiterverfolgt werden soll.

## **2. Vorgehen bei der Umweltprüfung**

### **2.1 Untersuchungsraum**

Das Untersuchungsgebiet umfasst den Geltungsbereich sowie angrenzende Nutzungen im Umfeld um den Geltungsbereich (Wirkraum), um weiterreichende Auswirkungen bewerten zu können (Bsp. Emissionen, Auswirkungen auf Biotopverbund etc.).

### **2.2 Prüfungsumfang und Prüfungsmethoden**

Geprüft werden gem. BauGB

#### **§ 1 Abs. 6 Nr. 7:**

- a) Auswirkungen auf Fläche, Tiere, Pflanzen, Boden, Wasser, Luft, Klima und das Wirkungsgefüge zwischen ihnen sowie die Landschaft und die biologische Vielfalt
- b) Erhaltungsziele und Schutzzweck der FFH- und Vogelschutzgebiete
- c) Umweltbezogene Auswirkungen auf den Menschen und seine Gesundheit sowie die Bevölkerung insgesamt
- d) Umweltbezogene Auswirkungen auf Kulturgüter und sonstige Sachgüter
- e) Vermeidung von Emissionen und sachgerechter Umgang mit Abfällen und Abwässern
- f) Nutzung erneuerbarer Energien sowie sparsame und effiziente Nutzung von Energie
- g) Darstellung von Landschaftsplänen und sonstigen Plänen
- h) Erhaltung bestmöglicher Luftqualität in Gebieten mit Immissionsgrenzwerten, die nach europarechtlichen Vorgaben durch Rechtsverordnung verbindlich festgelegt sind

- i) Wechselwirkungen zwischen den Belangen a) bis d)
- j) unbeschadet des § 50 Satz 1 des Bundes-Immissionsschutzgesetzes, die Auswirkungen, die aufgrund der Anfälligkeit der nach dem Bebauungsplan zulässigen Vorhaben für schwere Unfälle oder Katastrophen zu erwarten sind, auf die Belange nach dem Buchstaben a bis d und i

**§ 1 a:**

- Bodenschutzklausel nach § 1a Abs. 2 Satz 1
- Umwidmungssperrklausel des § 1a Abs. 2 Satz 2
- Berücksichtigung von Vermeidung und Ausgleich nach der Eingriffsregelung gem. § 1a Abs. 3
- Berücksichtigung von FFH- und Vogelschutzgebieten gem. § 1a Abs. 4
- Erfordernisse des Klimaschutzes gem. § 1a Abs. 5

Für die Prüfung wurde eine Biotop- und Nutzungstypenerfassung des Geltungsbereichs und des Umfelds vorgenommen und vorhandene Unterlagen ausgewertet.

Die Umweltprüfung wurde verbal-argumentativ in Anlehnung an die Methodik der ökologischen Risikoanalyse durchgeführt. Sie basiert auf der Bestandsaufnahme der relevanten Aspekte des Umweltzustandes im voraussichtlich erheblich beeinflussten Gebiet. Zentrale Prüfungsinhalte sind die Schutzgüter gem. § 1 Abs. 6 Nr. 7 a-d. Die einzelnen Schutzgüter wurden hinsichtlich Bedeutung und Empfindlichkeit bewertet, wobei die Vorbelastungen berücksichtigt wurden.

Bei der Prognose der möglichen erheblichen Auswirkungen des Bauleitplanes wird die Bau- und Betriebsphase berücksichtigt. Die Auswirkungen werden in drei Stufen bewertet: geringe, mittlere und hohe Erheblichkeit der Umweltauswirkungen.

**Baubedingte Wirkungen**

sind Beeinträchtigungen des Naturhaushaltes während der Bauarbeiten zur Realisierung des geplanten Vorhabens, welche nach Bauende wieder eingestellt bzw. beseitigt werden. Diese können während der Errichtung der Trafos sowie der Aufstellung der PV-Elemente auftreten.

Bei der Erheblichkeit werden die Vermeidungsmaßnahmen berücksichtigt.

Schutzgut	Wirkung	Beeinträchtigung	Erheblichkeit
<b>Fläche</b>	Vorübergehende Flächeninanspruchnahme durch Baustelleinrichtungsflächen und Befahrung des Geländes	Vorübergehend Flächeninanspruchnahme	(Fläche geht nicht verloren, Nutzung ist reversibel)
<b>Boden</b>	Bodenverdichtung durch Baustelleinrichtungsflächen und Befahrung des Geländes	Bodenveränderung durch Bodenverdichtung, die nach Errichtung wieder gelockert wird	gering
<b>Klima / Klima-anpassung</b>	Stoffliche Emissionen während des Baus und Transports	unerheblich	keine
<b>Luft</b>	Stoffliche Emissionen während des Baus und Transports	unerheblich	keine
<b>Wasser</b>	Stoffliche Emissionen während des Baus und Transports	unerheblich	keine
<b>Tiere / biol. Vielfalt</b>	Flächeninanspruchnahme, Lärm, Erschütterungen, stoffliche Emissionen	Keine Beeinträchtigung von Lebensräumen von Offenlandflächen, tlw. saP-relevante Arten (Reptilien) betroffen	gering in Verbindung mit Vermeidungsmaßnahmen
<b>Landschaft / Landschaftsbild</b>	Vorübergehende Flächeninanspruchnahme durch Baustelleinrichtungsflächen	Vorrübergehende Beeinträchtigung Landschaftsbild	gering
<b>Mensch / menschl. Gesundheit</b>	Lärm, Erschütterungen, stoffliche Emissionen	Temporäre Beeinträchtigung durch Baumaßnahme	gering
<b>Kultur- und Sachgüter</b>	Keine Denkmale gem. BayDSchG bekannt; keine kulturhistorische Nutzungsform	Keine Beeinträchtigung	gering

### Anlagebedingte Wirkungen

sind dauerhafte Beeinträchtigungen des Naturhaushaltes durch die Existenz des Vorhabens an sich (i.d.R. dauerhaft). Diese beschränken sich auf das Baugebiet.

Schutzgut	Wirkung	Beeinträchtigung	Erheblichkeit
<b>Fläche</b>	Flächeninanspruchnahme durch Anlage zur Energieerzeugung	Fläche geht nicht verloren, Nutzung ist reversibel, Mehrfachnutzung des Gebiets neben Energieerzeugung auch Lebensraum für Tier- und Pflanzenarten	gering
<b>Boden</b>	Bodenverdichtung und Bodenversiegelung im Bereich von Zufahrten und für technische Anlagen (Trafostation, Batteriespeicher) und Nebenanlagen	Lokale Bodenveränderung durch Versiegelung in geringem Umfang	gering
	Überbauung durch Modultische	Lokale Bodenveränderung durch Versiegelung in geringem Umfang	gering
	Eintragsrisiko für Zink	Gering bei Abschirmung durch Module	keine

<b>Schutzgut</b>	<b>Wirkung</b>	<b>Beeinträchtigung</b>	<b>Erheblichkeit</b>
<b>Klima / Klima-an- passung</b>	keine	keine	keine
<b>Luft</b>	keine	keine	keine
<b>Wasser</b>	Bodenversiegelung durch technische Anlagen und Nebenanlagen Überbauung durch Modul- tische	Unerheblich durch Versicke- rung der Niederschläge vor Ort, keine Veränderung der Grundwasserneubildung	keine
<b>Tiere / biol. Vielfalt</b>	Flächeninanspruchnahme	Beeinträchtigung von Lebens- räumen von Offenlandflächen, keine saP-relevante Arten be- troffen	gering in Ver- bindung mit Vermeidungs- maßnahmen
	Bodenversiegelung	Geringfügige und kleinflächige Bodenversiegelung, keine Bio- topstrukturen betroffen	keine
	Zerschneidung	Wertvolle Lebensräume wer- den erhalten und durch Puffer- und Vernetzungstreifen ver- bunden	keine
	Reflexionswirkung	Verwendung blendarmer Mo- dule zur Vermeidung von Kollis- sionen	keine
<b>Landschaft / Land- schaftsbild</b>	Technische Überprägung des Raumes	Raum ist nicht vorbelastet, weist jedoch geringe Fernwir- kung auf	Gering bei Umsetzung der Eingrün- ungsmaß- nahmen
<b>Mensch / menschl. Gesundheit</b>	Emissionen Blendwirkung	Blendwirkung nach LAI Licht- leitlinie für Wohnstandorte un- wahrscheinlich	gering
<b>Kultur- und Sachgüter</b>	Keine Denkmale gem. BayDSchG bekannt; keine kulturhistorische Nutzungsform	Keine Beeinträchtigung	gering

### Betriebsbedingte Wirkungen

sind dauerhafte Beeinträchtigungen des Naturhaushaltes, die durch die Funktion/ Nutzung der Baulichkeiten entstehen (i.d.R. dauerhaft).

Nennenswerte Wirkfaktoren sind in diesem Fall durch Wartung verursachte Emissionen wie:

<b>Schutzgut</b>	<b>Wirkung</b>	<b>Beeinträchtigung</b>	<b>Erheblichkeit</b>
<b>Fläche</b>	Flächeninanspruchnahme durch Energieerzeugung	keine	keine
<b>Boden</b>	keine	keine	keine
<b>Klima / Klima-anpassung</b>	CO <sub>2</sub> -freie Energieerzeugung	Reduzierung klimaschädlicher Abgase	keine
<b>Luft</b>	keine	keine	keine
<b>Wasser</b>	keine	keine	keine
<b>Tiere / biol. Vielfalt</b>	Störung durch Wartung	Gelegentliche Störung mit geringerer Häufung als landwirtschaftlicher Nutzung überwiegend im Bereich der Trafostationen	keine
	Keine Außenbeleuchtung	keine	keine
<b>Landschaft / Landschaftsbild</b>	entfällt	entfällt	entfällt
<b>Mensch / menschl. Gesundheit</b>	Emissionen Lärm und elektromagnetische Strahlung	Ausreichend Abstand zur nächsten Wohnbebauung kann eingehalten werden, elektromagnetische Strahlung nur im Bereich der Trafostationen	gering
<b>Kultur- und Sachgüter</b>	keine	keine	keine

Die detaillierte Untersuchung erfolgt innerhalb des Kapitels 2 bezogen auf das jeweilige Schutzgut.

### 2.3 Schwierigkeiten bei der Zusammenstellung der Angaben

Die Planung ist derzeit in der Phase des Entwurfs und wird im Laufe des Verfahrens ggf. gemäß den Erkenntnissen der Behörden- und Öffentlichkeitsbeteiligung noch ergänzt. Ein Gutachten zur Klärung artenschutzrechtlicher Betroffenheiten (saP) wurde erstellt.

### **3. Planungsvorgaben und Fachgesetze**

#### **3.1 Fachgesetze**

##### Bundesnaturschutzgesetz (BNatSchG)

§ 1 Abs. 1 des Bundesnaturschutzgesetzes (BNatSchG) formuliert als allgemeinen Grundsatz: „Natur und Landschaft sind aufgrund ihres eigenen Wertes und als Grundlage für Leben und Gesundheit des Menschen auch in Verantwortung für die künftigen Generationen im besiedelten und unbesiedelten Bereich nach Maßgabe der nachfolgenden Absätze so zu schützen, dass

1. die biologische Vielfalt,
2. die Leistungs- und Funktionsfähigkeit des Naturhaushalts einschließlich der Regenerationsfähigkeit und nachhaltigen Nutzungsfähigkeit der Naturgüter sowie
3. die Vielfalt, Eigenart und Schönheit sowie der Erholungswert von Natur und Landschaft

auf Dauer gesichert sind.“

Die Ziele des Bodenschutzes sind insbesondere in § 1 Abs. 3 Nr. 1 und 2 BNatSchG verankert. Danach sind sich nicht erneuernde Naturgüter sparsam und schonend zu nutzen und Böden so zu erhalten, dass sie ihre Funktion im Naturhaushalt erfüllen können.

##### Bundes-Bodenschutzgesetz (BBodSchG)

In § 1 des Bundes-Bodenschutzgesetzes (BBodSchG) wird als Ziel die nachhaltige Sicherung und Wiederherstellung der Bodenfunktionen formuliert. Hierzu sind schädliche Bodenveränderungen abzuwehren, der Boden und Altlasten sowie hierdurch verursachte Gewässerverunreinigungen zu sanieren und Vorsorge gegen nachteilige Einwirkungen auf den Boden zu treffen. Es gilt ein generelles Vermeidungsgebot im Hinblick auf die natürlichen Bodenfunktionen sowie die Funktionen der Böden als Archiv der Natur- und Kulturgeschichte. In § 4 Abs. 1 wird ausgeführt, dass jeder, der auf den Boden einwirkt, sich so zu verhalten hat, dass schädliche Bodenveränderungen nicht hervorgerufen werden. Gemäß Abs. 2 sind Grundstückseigentümer und Inhaber der tatsächlichen Gewalt über ein Grundstück verpflichtet, Maßnahmen zur Abwehr der von ihrem Grundstück drohenden schädlichen Bodenveränderungen zu ergreifen. Das BBodSchG wird durch das Bayerische Bodenschutzgesetz (BayBodSchG) und die Bundes-Bodenschutz- und Altlastenverordnung (BBodSchV) konkretisiert und ergänzt.

##### Wasserhaushaltsgesetz (WHG)

Ziel des Wasserhaushaltsgesetzes (WHG) ist es durch eine nachhaltige Gewässerbewirtschaftung die Gewässer als Bestandteil des Naturhaushalts, als Lebensgrundlage des Menschen, als Lebensraum für Tiere und Pflanzen sowie als nutzbares Gut zu schützen (§ 1 WHG). Dieses Gesetz gilt für oberirdische Gewässer, Küstengewässer, Grundwasser sowie Teile davon. Es schafft die rechtlichen Voraussetzungen für eine geordnete Bewirtschaftung des ober- und unterirdischen Wassers nach Menge und Beschaffenheit und steuert somit die menschlichen Einwirkungen auf Gewässer. Die Gewässer sind als Bestandteil des Naturhaushalts und als Lebensraum für Tiere und Pflanzen zu sichern und so zu bewirtschaften, dass sie dem Wohl der Allgemeinheit und im Einklang mit ihr auch dem Nutzen Einzelner dienen (§ 5, Abs. 1). Vermeidbare Beeinträchtigungen ihrer ökologischen Funktionen sollen unterbleiben (Vorsorgegrundsatz). Insgesamt ist ein hohes Schutzniveau für die Umwelt zu gewährleisten.

#### **3.2 Planungsvorgaben**

##### Schutzgebiete und -objekte

Schutzgebiete mit internationaler Bedeutung (FFH-Gebiete, Vogelschutzgebiete):  
Das Plangebiet liegt 3,6 km östlich des FFH-Gebiets „Trockenhänge bei Kallmünz“ (ID: 6838-301). Innerhalb des Vorhabenbereiches liegen keine Lebensräume des FFH-Gebiets.

Das geplante Bauvorhaben greift nicht in die Erhaltungsziele des FFH-Gebiets ein. Eine detaillierte Natura-2000-Verträglichkeitsprüfung wird somit im vorliegenden Fall nicht erforderlich.

Schutzgebiet mit nationaler Bedeutung

Das Vorhaben berührt keine Schutzgebiete nationalen Rechts (nach § 23 des Bundesnaturschutzgesetzes), Nationalparke (nach § 24 des Bundesnaturschutzgesetzes oder Biosphärenreservate) und Landschaftsschutzgebiete (gemäß den §§ 25 und 26 des Bundesnaturschutzgesetzes) oder Naturdenkmäler (nach § 28 des Bundesnaturschutzgesetzes).

Geschützte Lebensräume gemäß § 30 BNatSchG

Es finden sich keine gemäß § 30 BNatSchG geschützten Biotope im geplanten Sondergebiet.

Wasserschutzgebiete

Das Plangebiet liegt außerhalb von festgesetzten Trinkwasserschutzgebieten.

Überschwemmungsgebiete

Das Untersuchungsgebiet liegt in keinem amtlich festgesetzten Überschwemmungsgebiet.

Regionalplan Region (11)

Siehe Darstellung in Teil A 3, es werden keine Vorrang- und Vorbehaltsgebiete mit Ausnahme des südöstlichen Randes der südlichen Teilfläche, welche das Vorbehaltsgebiets für Rohstoffabbau (SD 7 Vorbehaltsgebiet für Bodenschätze - Sand "nördlich Trischlberg") tangiert.

Flächennutzungsplan und Landschaftsplan

Der Flächennutzungsplan stellt für das Plangebiet Flächen für die Landwirtschaft dar.

## **4. Beschreibung und Bewertung des derzeitigen Umweltzustandes und Prognose der Umweltauswirkungen bei Durchführung der Planung**

### **4.1 Mensch**

#### **Beschreibung und Bewertung**

Für die Beurteilung des Schutzgutes Mensch steht die Wahrung der Gesundheit und des Wohlbefindens des Menschen im Vordergrund, soweit diese von Umweltbedingungen beeinflusst werden.

Bewertungskriterien sind:

Bedeutung / Empfindlichkeit	Wohnfunktion
	Funktion für Naherholung

Beim Aspekt "Wohnen" ist die Erhaltung gesunder Lebensverhältnisse durch Schutz des Wohnumfeldes relevant. Beim Aspekt "Erholung" sind überwiegend die wohnortnahe Feierabenderholung bzw. die positiven Wirkungen siedlungsnaher Freiräume auf das Wohlbefinden des Menschen maßgebend.

#### Blendwirkung Bestandsaufnahme und Bewertung der IST-Situation

Mit dem Betrieb der Anlage sind optische Immissionen aufgrund von Blendwirkungen durch Reflexionen des Sonnenlichts von den Modulen verbunden. Diese werden durch die Verwendung von reflexionsarmen Solarmodulen reduziert.

Gemäß § 3 des Bundes-Immissionsschutzgesetzes (BImSchG) sind Immissionen als schädliche Umwelteinwirkungen zu werten, sofern sie nach Art, Ausmaß oder Dauer geeignet sind, Gefahren, erhebliche Nachteile oder erhebliche Belästigungen für die Allgemeinheit oder für die Nachbarschaft herbeizuführen.

Gemäß dem Hinweispapier der LAI zu Lichtimmissionen erfahren Immissionsorte, die sich weiter als ca. 100 m von einer Photovoltaikanlage entfernt befinden, erfahrungsgemäß nur kurzzeitige Blendwirkungen. Lediglich bei ausgedehnten Photovoltaikparks könnten auch weiter entfernte Immissionsorte noch relevant sein.

Westlich mit 180 m Abstand liegt der Ort Bubach a. Forst, etwa 700 m östlich liegt der Weiler Ellmau.

#### Auswirkungen / Prognose bei Durchführung der Planung

##### Anlagebedingte Auswirkungen

Blendwirkungen auf den OT Bubach a. Forst und den Weiler Ellmau sind unwahrscheinlich, da die Siedlungsbereiche, topographisch betrachtet, tiefer als das Vorhaben liegen und eine Blendwirkung nach den Reflexionsgesetzen nicht möglich ist.

Blendwirkungen zu Fahrzeugführern auf den Verkehrsstraßen R 22 und St 2149 sind aus demselben Grund unwahrscheinlich, da die Verkehrsstraßen im Bereich mit Blickbeziehungen zum Vorhaben, topographisch betrachtet, tiefer als das Vorhaben liegen.

Bau- und Betriebsbedingte Auswirkungen bestehen nicht.

#### Ergebnis / Bewertung des Zielzustands

Vom Vorhaben sind Blendwirkungen unwahrscheinlich.

#### Elektromagnetische Emissionen Bestandsaufnahme und Bewertung der IST-Situation

Das Plangebiet selbst weist keine Einrichtungen auf, durch die elektrische oder magnetische Strahlung erzeugt wird.

#### Auswirkungen / Prognose bei Durchführung der Planung

##### Betriebsbedingte Auswirkungen

Durch den Betrieb der Photovoltaik-Anlage wird elektrische Energie erzeugt, welche über Kabelwege zu den entsprechenden Verteilerstationen geführt wird. Die Anlage selbst erzeugt Gleichstrom, welcher ein permanentes und sich nicht veränderndes Magnetfeld nur in unmittelbarer Nähe zum Leiter erzeugt (im Gegensatz zu Wechselstrom). Mit zunehmendem Abstand zur Leitung nimmt dieses rasch ab und ist bereits nach ca. 50 cm kleiner als das natürliche Magnetfeld der Erde (ARGE Monitoring PV-Anlagen (2007)).

Elektromagnetische Strahlung im Hochfrequenzbereich (wie z.B. bei Handys oder Mikrowellengeräten) treten beim Betrieb der PV-Anlage nicht auf.

Nach dem Rückbau weist die Fläche wieder keine Einrichtungen auf, durch die elektrische oder magnetische Strahlung erzeugt wird.

Es bestehen keine anlagen- oder baubedingten Auswirkungen durch elektromagnetische Emissionen.

#### Ergebnis / Bewertung des Zielzustands

Erhebliche nachteilige Auswirkungen auf das Schutzgut Menschliche Gesundheit (elektromagnetische Emissionen) werden daher nicht erwartet.

#### Lärm Bestandsaufnahme und Bewertung der IST-Situation

Nach überschlägiger Faustformel nimmt der Schalldruckpegel bei Verdopplung des Abstands um -6 dB ab. Der Schalldruck fällt also auf das 1/2-fache (50 %) des Schalldruckanfangswerts. Der Schalldruck nimmt dabei im Verhältnis 1/r zum Abstand ab. Bei einem Ausgangswert des Schalldruckpegels von 85 dB(A) in einem Meter Entfernung (je nach Hersteller) beträgt der Schalldruck in 64 m Entfernung 49 dB(A) und liegt damit unter dem Zielwert für Mischgebiete am Tag (Orientierungswert gem. DIN 18005: 60 dB(A) -6 dB (Einhaltung des Irrelevanzkriterium der TA Lärm = 54 dB(A)), bzw. in 128 m Entfernung bei 43 dB(A) und damit unter dem Zielwert für Mischgebiete in der Nacht (Orientierungswert gem. DIN 18005: 50 dB(A) -6 dB (Einhaltung des Irrelevanzkriterium der TA Lärm = 44 dB(A)). Mit dem Abstand von 180 m des OT Bubach a. Forst werden die Zielwerte nach der TA Lärm eingehalten. Die lärmemittierenden technischen Anlagen werden an der Ostseite des Sondergebiets vorgesehen. Dadurch wird ein Abstand zu Wohnflächen des OT Bubach von ca. 400m erreicht.

#### Auswirkungen / Prognose bei Durchführung der Planung

##### Baubedingte Auswirkungen

Baubedingt kommt es durch die Baumaßnahme durch Anlieferung von Material und insbesondere durch das Rammen der Modultische zu Erschütterungen, diese beschränken sich auf die Bauzeit.

##### Betriebsbedingte Auswirkungen

Gemäß § 3 des Bundes-Immissionsschutzgesetzes (BImSchG) sind Immissionen als schädliche Umwelteinwirkungen zu werten, sofern sie nach Art, Ausmaß oder Dauer geeignet sind, Gefahren, erhebliche Nachteile oder erhebliche Belästigungen für die Allgemeinheit oder für die Nachbarschaft herbeizuführen.

Betriebsbedingt kann eine Überschreitung der Zielwerte nach der TA Lärm für das nächstgelegene Mischgebiet in Bubach a. Forst mit einem Abstand von 400 m zu lärmemittierender technischen Anlagen (zum nächsten Wohngebäude) ausgeschlossen werden.

Anlagenbedingt bestehen keine Emissionen.

#### Ergebnis / Bewertung des Zielzustands

Die baubedingten Emissionen sind zeitlich beschränkt auf die Herstellung der PV-Anlage, daher ist nicht mit Auswirkungen zu rechnen.

#### Funktionen für die Naherholung

Das Plangebiet hat eine geringe Bedeutung als Teil der erlebbaren Landschaftskulisse für potenzielle Naherholungssuchende auf den umliegenden Wegen. Die Wegebeziehungen bleiben weiterhin erhalten.

Um den Planungsbereich verlaufen keine Wander- oder Radwege der Gemeinde oder des Landkreises.

### Auswirkungen / Prognose bei Durchführung der Planung

#### Baubedingte Auswirkungen

Baubedingt ergeben sich kurzzeitig Immissionen in Form von Lärm, Erschütterungen und evtl. Staub.

#### Anlagebedingte Auswirkungen:

Die Flurwege bleiben erhalten. Entlang der Flurwege werden die bestehenden Vegetationselemente erhalten und durch Gebüschgruppen ergänzt.

#### Betriebsbedingte Auswirkungen

Betriebsbedingt kann es lokal im Bereich der Trafostation und Wechselrichtern zu punktuellen Lärmimmissionen kommen.

### Ergebnis / Bewertung des Zielzustands

Die vom Vorhaben selbst in Anspruch genommenen Flächen dienen nicht der Erholungsnutzung. Auswirkungen auf angrenzende Erholungsnutzungen können sich betriebsbedingt durch lokale Lärmquellen ergeben. Diese sind geringfügig.

**Gesamtbewertung Schutzgut Mensch:  
Auswirkungen geringer Erheblichkeit**

## 4.2 Tiere / Pflanzen / Biologische Vielfalt

### Tiere und biologische Vielfalt

#### Bestandsaufnahme und Bewertung der IST-Situation

Zur Bewertung des vorhandenen Biotoppotenzials werden folgende Bewertungskriterien herangezogen:

Bedeutung / Empfindlichkeit	Naturnähe
	Vorkommen seltener Arten
	Seltenheit des Biotoptyps
	Größe, Verbundsituation
	Repräsentativität
	Ersetzbarkeit

Durch die Planung wird eine insgesamt etwa 8,49 ha große intensiv genutzte Ackerfläche (geplantes Sondergebiet) mit Modultischen überstellt. Die Module werden mittels Rammgründung installiert, d.h. der Versiegelungsgrad ist äußerst gering und beschränkt sich auf wenige untergeordnete bauliche Anlagen (v.a. Trafostationen, Speichersysteme, evtl. Schafunterstand). Der überwiegende Anteil der Flächen wird zu Extensivgrünland entwickelt. Hierbei wird standortgemäßes Saatgut verwendet und das Mahdregime erfolgt so, dass Kräuter beim Aussamen und Bodenbrüter hiervon profitieren.

Die überplanten Flächen sowie die Umgebung werden landwirtschaftlich als Acker genutzt, besondere Lebensraumstrukturen liegen innerhalb und außerhalb des Geltungsbereiches nicht vor.

Im Geltungsbereich kommt nur der Biotop- und Nutzungstyp Acker A 11 vor.

Geschützte Lebensraumtypen (FFH-LRT)

Im Plangebiet konnten keine Lebensraumtypen der FFH-Richtlinie festgestellt werden.

Rote Liste gefährdeter Pflanzenarten

Im Plangebiet konnten zum Zeitpunkt der Begehung keine Arten der Roten Liste Bayern gefunden werden.

Im Rahmen der saP wurden im Geltungsbereich keine saP-relevanten Vogelarten vorgefunden, die durch das Vorhaben gefährdet werden könnten. Diese befinden sich in den randlichen Gehölzstrukturen, welche durch das Vorhaben nicht beeinträchtigt werden.

Die vom Vorhaben in Anspruch genommenen Flächen weisen aufgrund der Nutzung eine geringe Naturnähe auf. Es kommen keine seltenen Pflanzen- oder Tierarten vor. Der Biotoptyp Acker ist rasch wieder herstellbar.

#### Auswirkungen / Prognose bei Durchführung der Planung

Durch die Schaffung von Pufferstreifen zu den Gehölzbeständen werden Verbotstatbeständen im Sinne des § 44 BNatSchG vermieden.

Baubedingte Auswirkungen:

Durch die Beschränkung der Zufahrt über bestehende Wege ist sichergestellt, dass eine Befahrung nur auf Flächen stattfindet, die keine wertvollen Vegetationsbestände aufweisen.

Anlagebedingte Auswirkungen:

Durch die Planung werden etwa 8,49 ha große landwirtschaftlich als Acker und teilweise als Grünland genutzte Flächen mit Modultischen überstellt. Die Module werden mittels Rammgründung installiert.

Durch die Entwicklung von artenreichen Gras-Kraut-Fluren (Maßnahme 1) als Pufferstreifen zu den wertvollen Gehölzbeständen sowie die Schaffung von Blühstreifen (Maßnahme 2) und Gebüschgruppen (Maßnahme 3) werden den bisher intensiv genutzten Bereichen wertvolle Strukturelemente hinzugefügt. Es findet eine Anreicherung mit Pflanzen(arten) statt.

Mit der Aufstellung der Module ist eine Beschattung des Unterwuchses verbunden. Mit einer Mindesthöhe der Module von ca. 0,8 m kann jedoch in alle Bereiche der Module Streulicht einfallen, so dass für die Photosynthese der Pflanzen genügend Licht vorhanden ist. Vegetationslose Bereiche unter den Modulen bedingt durch Lichtmangel sind daher im vorliegenden Fall nicht zu erwarten (ARGE Monitoring 2007).

Wertvolle Vegetationsbestände sind vom Vorhaben nicht betroffen. Zu diesen wertvolleren Vegetationsstrukturen werden Pufferzonen eingerichtet und durch weitere Vegetationsstrukturen Vernetzungsachsen geschaffen.

Die Moduloberfläche kann, je nach Lichteinfall, ähnlich reflektieren wie eine Wasserfläche und dadurch Tiere anlocken, wodurch es zu einer anlagenbedingten Mortalität oder Verletzung der Tiere kommen kann. Eine abschließende Risikobewertung für flugfähige Insekten ist nicht möglich, Beeinträchtigungen von Vögeln sind hingegen nur im Einzelfall zu erwarten. Hingegen zeigen Erfahrungen mit bestehenden Photovoltaikanlagen, dass zahlreiche Vogelarten die Zwischenräume und Randbereiche von Anlagen als Jagd-, Nahrungs- und Brutgebiet nutzen (ARGE Monitoring PV-Anlagen 2007).

Durch die Verwendung reflexionsarmer Module werden Spiegeleffekte und damit Kollisionen mit Wasservögeln vermieden.

Zur Sicherstellung der Durchlässigkeit der Anlage für Kleintiere soll ein Abstand zwischen Zaun und Geländeoberfläche von mind. 15 cm eingehalten werden.

Mit dem Rückbau der Anlage werden die technischen Elemente entfernt. Je nach Art der weiteren landwirtschaftlichen Nutzung, kann es zu einem Grünlandumbruch und

einer Wiederaufnahme der ackerbaulichen Nutzung kommen. Mit dieser würde der Ausgangszustand wiederhergestellt. Eine Verschlechterung diesem gegenüber ist nicht zu erwarten.

Mit dem Rückbau der Anlage werden die Module, Trafostationen und Kabel sowie die Einzäunung entfernt. Grundsätzlich sind Eingrünungsflächen nur für die Dauer des Eingriffs zu erhalten, d.h. mit Beendigung der solarenergetischen Nutzung erlischt auch die Verpflichtung zur Eingrünung.

Eine Wiederaufnahme der landwirtschaftlichen Nutzung entspricht dem Ausgangszustand, eine Verschlechterung diesem gegenüber ist nicht zu erwarten.

Betriebsbedingte Auswirkungen:

Die Wartung ist temporär beschränkt und liegt unterhalb der derzeitigen Frequenz der derzeitigen Nutzung.

#### Ergebnis / Bewertung des Zielzustands

Bei Durchführung der festgesetzten Maßnahmen (Planteil B 4.1) zur Vermeidung und Entwicklung ist davon auszugehen, dass durch das Planungsvorhaben keine populationsbezogene Verschlechterung des Erhaltungszustandes der saP-relevanten Vogel-, Säugetier-, Reptilien- und Insektenarten eintritt, da die ökologische Funktion im räumlichen Zusammenhang gewahrt bleibt. Verbotstatbestände nach § 44 BNatSchG lassen sich folglich vermeiden.

#### Ergebnis / Bewertung des Zielzustands

Durch die Entstehung eines Biotopkomplexes aus Extensivwiesen/-weiden, Gras-Krautsäumen und vielfältigen Gehölzstrukturen sowie den Wegfall von Düngemitteln werden gegenüber dem derzeitigen Zustand Lebensraumbedingungen für eine Vielzahl von Arten geschaffen bzw. optimiert.

**Gesamtbewertung Schutzgut Tiere und Pflanzen und biologische Vielfalt:  
Auswirkungen geringer Erheblichkeit**

## 4.3 Boden

### Beschreibung und Bewertung

Zur Bewertung des Bodens werden folgende Bewertungskriterien herangezogen:

Bedeutung / Empfindlichkeit	Biotopentwicklungspotenzial Standort für natürliche Vegetation
	natürliches Ertragspotenzial
	Pufferfunktion bei Schwermetallen und organische Stoffe
	Retentionsvermögen und Rückhaltevermögen bei wasserlöslichen Stoffen

Das Plangebiet befindet sich gemäß der digitalen geologischen Karte 1:25.000 im Bereich von Ablagerungen der Oberkreide (Jura).

Gemäß der Übersichtsbodenkarte von Bayern 1:25.000 ist im Plangebiet folgende Bodenart ausgebildet:

- 234: Fast ausschließlich Braunerde aus Lehm bis Schluffton ((Kiesel-)Kalksandstein, (Sand-)Mergelstein), gering verbreitet mit flacher Deckschicht

- 231a: Vorherrschend Braunerde, gering verbreitet Podsol-Braunerde aus Sand ((Kalk-)Sandstein), selten mit flacher Deckschicht

Seltene Böden liegen nicht vor. Durch die ackerbauliche Nutzung sind die Böden anthropogen überprägt und Bodengefüge und -aufbau in seiner Natürlichkeit gestört (Befahren mit schweren Maschinen, regelmäßiges Pflügen, Düngen).

Die Böden weisen in der nördlichen Teilfläche Ackerzahlen von 42 auf, im Norden und in der Mitte der südlichen Teilfläche liegen die Ackerzahlen bei 35-42, im Süden der südlichen Teilfläche bei 39-44. Die Ackerzahlen liegen unter dem Landkreisdurchschnitt (Ackerzahl: 49). Die Bodenzahlen entsprechen den Werten im Umfeld des Planungsbereiches, die ebenfalls etwas schwanken. Die Ertragsfähigkeit ist gering bis mittel. Aufgrund von Bodenart und Standort sind Vegetationseinheiten mittlerer Standorte zu erwarten. Als potenzielle natürliche Vegetation ist ein Hexenkraut- oder Zittergrasseggen-Waldmeister-Buchenwald im Komplex mit Zittergrasseggen-Hainsimsen-Buchenwald; örtlich mit Waldziest-Eschen-Hainbuchenwald angegeben.

Die Pufferfunktion ist abhängig von den Schwermetallen. Für Blei ist das Rückhaltevermögen sehr hoch, bei Cadmium hoch und bei Zink hoch.

Das Rückhaltevermögen für organische Stoffe ist mittel für Heizöl und hoch für Benzo(a)pyren.

Das Retentionsvermögen ist im Süden sehr hoch bewertet, nach Norden wird das Retentionsvermögen hoch bis mittel, die Verweilzeit für wasserlösliche Stoffe ist gering bis mittel. Der Standort weist keine Stau- oder Haftnässe auf. Die nutzbare Feldkapazität im effektiven Wurzelraum ist sehr gering.

Insgesamt weist der Bodenstandort eine mittlere Bedeutung auf.

#### Auswirkungen / Prognose bei Durchführung der Planung

##### Baubedingte Auswirkungen

Die baubedingten Auswirkungen beschränken sich auf zeitlich eingeschränkte vorübergehende Veränderungen (Lagerflächen) und Bodenverdichtung, die nach dem Bau wieder zurückgenommen bzw. die Bodenfunktionen wiederhergestellt werden können.

##### Anlagebedingte Auswirkungen

Für das Sondergebiet werden max. ca. 1.000 qm (bei Einbau von Batteriespeichersystemen) versiegelt. Die Versiegelung erfolgt überwiegend mit wassergebundener Decke. Daher können auch diese Bereiche wie die Flächen, die mit Modultischen überbaut werden, nach Beendigung der solaren Stromgewinnung wieder zurückgebaut und wieder landwirtschaftlich genutzt werden.

Die Module werden mittels Rammgründung installiert, d.h. die Pfosten werden mit speziellem Ramm-Gerät in den Boden getrieben.

Die Kabelverlegung (für AC-Kabel, DC-Tischsprünge zum Wechselrichter, Erdungsbänder, Leerrohre sowie Kommunikationskabel/Glasfaserkabel) für die im Solarpark benötigten Kabel erfolgt unterirdisch in einer Tiefe von ca. 90 cm. Grabenherstellung und Leitungsverlegung werden unter Einhaltung der DIN-Normen hergestellt (schichtweiser Aushub und Einbau der Sandbettung für Kabel, überschüssiger Boden wird im Bereich des Geländes eingebaut, Oberboden wird ab- und wieder aufgetragen).

Von jedem Wechselrichter führt ein AC-Kabel in Richtung der Trafostation, wo sich die NSHV-Anschlüsse (Niederspannungshauptverteilung) befinden.

Beim Bau einer Freiflächen-Photovoltaikanlage kommen verschiedene Geräte und Maschinen zum Einsatz. Benötigt werden Schaufel- bzw. Minibagger. In Ausnahmefällen werden auch größere Bagger eingesetzt, sofern der Untergrund durch Steine und Felsen gekennzeichnet ist, wovon im überplanten Gebiet nach aktuellem Wissensstand nicht auszugehen ist. Weiterhin kommen Kompaktlader, Teleskoplader sowie ein Rammgerät zum Einsatz. Zusätzlich werden Baucontainer für Material und

Pausenräume der Bauarbeiter benötigt. Eine Befestigung oder Versiegelung des Bodens ist für den Geräteinsatz nicht erforderlich. Jedoch kann es insbesondere bei nasser Witterung und feuchten Bodenverhältnissen zu einer verstärkten Verdichtung des Bodengefüges kommen. Während der Bauphase sind die gültigen Regelwerke und Normen, insbesondere DIN 18915 (Vegetationstechnik im Landschaftsbau – Bodenarbeiten) und 19731 (Bodenbeschaffenheit – Verwertung von Bodenmaterial und Baggergut) (vgl. auch § 12 BBodSchV) zu beachten.

Zwischen und unter den Modulreihen wird extensives Grünland entwickelt. Als Pflegemaßnahme des Grünlandes ist eine extensive Beweidung bzw. alternativ eine 1-2-schürige Mahd vorgesehen.

Diese Maßnahmen bedeuten eine geringere Intensität als die aktuell stattfindende landwirtschaftliche Nutzung.

Somit sind durch die Pflegemaßnahmen keine erheblichen Auswirkungen zu erwarten. Gleiches gilt für Wartungsarbeiten. Hier sind ca. 4 Termine pro Jahr zu erwarten, eine Befahrung mit schwerem Gerät erfolgt jedoch nicht.

Die geschlossene Vegetationsdecke verhindert einen Bodenabtrag durch Wind oder Wasser. Insbesondere im Vergleich zur bisherigen landwirtschaftlichen Nutzung entsteht insgesamt eine dauerhaftere Bedeckung des Bodens mit Vegetation.

Mit der Grünlandnutzung sind positive Auswirkungen auf den Boden und seine Funktionen zu erwarten. Unter Grünland entwickelt sich ein ausgeprägtes Wurzelsystem, welches zu einem strukturierten Boden beiträgt. Dieser weist eine hohe Wasseraufnahmekapazität und gute Filtereigenschaften auf. Dies verbessert den Wasserrückhalt, den Abbau von Schadstoffen sowie die Fähigkeit Stoffeinträge zu filtern bzw. abzapfen. Weiterhin verbessert sich dadurch der Lebensraum für Bodenorganismen. Zusätzlich trägt die Grünlandnutzung zur Speicherung von Kohlenstoff im Boden bei, indem z.B. abgestorbene Wurzeln im Boden zersetzt werden (Bundesministerium für Landwirtschaft).

Mit der künftigen Nutzung als Photovoltaikanlage und der Nutzung des Untergrundes als extensives Grünland verringert sich eine eventuelle bisherige Beeinträchtigung des Waldes durch Bodenerosion und Düngemiteleinträgen aus der intensiven Landwirtschaft.

Das bestehende Gelände bleibt in seiner Topographie erhalten. Bodenabtrag ist nur in geringer Form für die Anlage der Trafostationen und evtl. Batteriespeichersystemen erforderlich. Für die Abflussminderung von Niederschlägen wird das Bodenmaterial als Verwallungen in das Gelände modelliert. Für die Zufahrt werden bestehende Wege genutzt. Die Zufahrt wird für die Anlieferung der Module, die Erschließung der Fläche, für Pflege und Wartungsarbeiten sowie für die Feuerwehr benötigt. Die Zufahrt erfolgt über vorhandene landwirtschaftliche Flurwege. Die Binnenerschließung erfolgt über das Grünland, d.h. hier sind keine Befestigungen erforderlich. Eine regelmäßige Befahrung – mit Ausnahme erforderlicher Pflegemaßnahmen – der Fläche ist nicht vorgesehen.

Auf die in § 2 Bundesbodenschutzgesetz (BBodSchG) definierten Funktionen, die der Boden erfüllt, hat die Planung folgende Auswirkungen:

- Lebensgrundlage für Menschen, Tiere, Pflanzen und Bodenorganismen:  
Die Funktion bleibt erhalten und wird durch die extensive Nutzung und den damit verbundenen Wegfall von Düngemitteln und Pflanzenschutzmitteln verbessert.
- Wasser- und Nährstoffkreislauf:  
Verdichtungen durch den Einsatz der Baumaschinen beeinträchtigen die Funktionen, durch die Entwicklung von Grünland wird hingegen eine Verbesserung erzielt.
- Filter- und Pufferfunktion:  
Die eingeschränkte Filter- und Pufferfunktion für Schadstoffe aufgrund der Bodenart wird durch die Grünlandnutzung verbessert.
- Archiv für Natur- und Kulturgeschichte:  
Es sind keine Beeinträchtigungen auf diese Funktion zu erwarten, da keine tiefen

Bodeneingriffe stattfinden. Bei archäologischen Funden wird die entsprechende Behörde umgehend informiert.

- Standort für land- und forstwirtschaftliche Nutzung:  
 Der Boden im Geltungsbereich wird der landwirtschaftlichen Nutzung für eine gewisse Zeit entzogen, bleibt dieser jedoch grundsätzlich erhalten und steht nach Ablauf der solarenergetischen Nutzung wieder der Landwirtschaft zur Verfügung.

Während des Rückbaus, der in umgekehrter Reihenfolge zum Aufbau erfolgt, ist erneut eine Befahrung des Bodens mit Baumaschinen (z.B. Raupenfahrzeug mit Hebebühne und Zugeinheit) erforderlich. Alle baulichen Anlagen werden dabei entfernt, Versiegelungen rückgebaut, ebenso die im Boden verlaufenden Kabel. Anfallender Bodenaushub wird wieder getrennt nach Ober- und Unterboden eingebaut (Bund/Länder-Arbeitsgemeinschaft (LABO)). Im Anschluss erfolgt wieder eine landwirtschaftliche Nutzung. Es ist sowohl eine Fortführung der Grünlandnutzung, mit den oben beschriebenen positiven Auswirkungen auf den Boden, möglich, wie auch eine Wiederaufnahme einer ackerbaulichen Nutzung (weitere Ausführungen hierzu unter Kap. 2.4). Es ist davon auszugehen, dass sich der Boden im Lauf der Nutzung erholen kann, da Biozid- und Nährstoffeinträge sinken (Umweltbundesamt).

**Betriebsbedingte Auswirkungen**

Während des Betriebs der Anlage sind keine zusätzlichen Beeinträchtigungen zu erwarten.

Ergebnis / Bewertung des Zielzustands

Unter Berücksichtigung der Bodenschutzvorgaben sowie einer an die Witterung und Bodenverhältnisse angepassten Bauausführung ergeben sich keine erheblichen nachteiligen Auswirkungen auf das Schutzgut Boden.

**Gesamtbewertung Schutzgut Boden:  
 Auswirkungen geringer Erheblichkeit**

**4.4 Wasser**

**Beschreibung und Bewertung**

Bewertungskriterien Teilschutzgut Gewässer/Oberflächenwasser

Bedeutung / Empfindlichkeit	Naturnähe
	Retentionsfunktion
	Einfluss auf das Abflussgeschehen

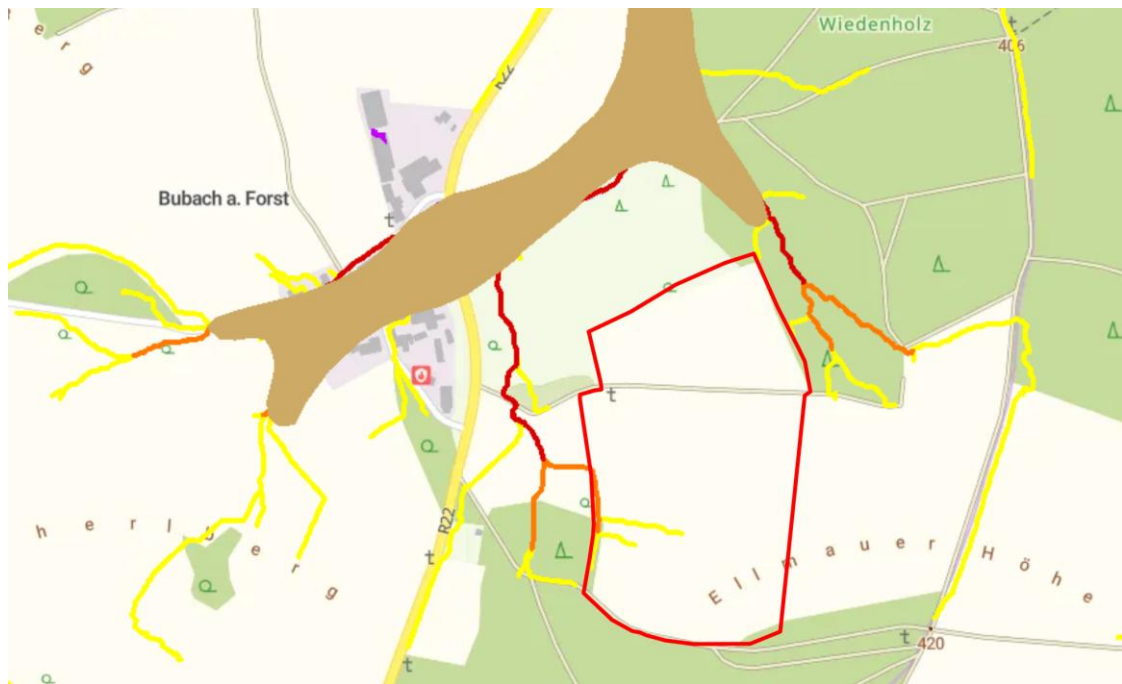
Bewertungskriterien Teilschutzgut Grundwasser

Bedeutung / Empfindlichkeit	Geschützteitsgrad der Grundwasserüberdeckung (Empfindlichkeit)
	Bedeutung für Grundwassernutzung
	Bedeutung des Grundwassers im Landschaftshaushalt

Oberflächengewässer sind vom Vorhaben nicht betroffen. Das Vorhaben liegt außerhalb eines wassersensiblen Bereiches. Südwestlich und nordöstlich liegen Abfluswege mit mäßigen und erhöhtem Abfluss.

Mit einer Aufständering der Modultische von mindestens 0,8m an der Tischunterkante sind die Modultische gegenüber den Aufstauungen und Abflüssen unempfindlich. Die

**Nebenanlagen und technischen Anlagen liegen außerhalb der Abflusswege und Aufstauungen.**



Planausschnitt, Lage des Plangebietes (schwarze Umgrenzung) sowie wassersensible Bereiche (braune Färbung) und Abflusswege mäßigem (gelbe Linie), erhöhtem (orange Linie) und starkem Abfluss (dunkelrote Linie) mit aus Geobasisdaten © Umweltatlas Bayern 20.02.2025

Über die Grundwasserverhältnisse liegen keine detaillierten Informationen vor. Aufgrund der Lage und den Angaben in der Bodenkarte (sehr geringe Feldkapazität, keine Stau- und Haftnässe sowie Grundwasserstände > 2,0 m) ist nicht mit oberflächennahen Grundwasserständen zu rechnen, **lediglich lokal können Stau- oder Haftnässe auftreten.**

Das Vorhaben liegt nicht in einem Trinkwasserschutzgebiet.

#### Auswirkungen / Prognose bei Durchführung der Planung

##### Baubedingte Auswirkungen

Während der Bauphase kann es durch den Einsatz schwerer Baumaschinen insbesondere bei nassen Witterungsbedingungen zu einer verstärkten Verdichtung des Bodengefüges kommen. Dies wirkt sich auf das Grundwasser durch ein gestörtes Versickerungsverhalten des Niederschlagswassers und somit der Grundwasserneubildung aus. Unter Berücksichtigung der Witterungsverhältnisse und möglichst Einsatz von leichten Baumaschinen (vgl. Kap. 4.3) sowie der Minimierung von umfangreichen Bodenarbeiten kann dies jedoch minimiert werden.

Grundsätzlich besteht während der Bauarbeiten die Möglichkeit, dass aus den Maschinen grundwasserschädigende Substanzen wie Öl austreten. Durch sachgerechten Umgang mit den Maschinen sowie Wartung und ordentliche Betriebsführung, kann dies jedoch minimiert werden. Die Baustelleneinrichtungsflächen werden außerhalb des Wasserschutzgebietes vorgesehen (im Südosten des Geltungsbereiches).

##### Anlagebedingte Auswirkungen

Bei der Einbindung von Metallprofilen in den Boden können Schwermetalle ausgewaschen werden, dies gilt insbesondere bei Zinklegierungen bei Verankerungen, die in die gesättigte Bodenzone oder den Grundwasserschwankungsbereich einbinden. Außerhalb von Bereichen mit wassergesättigter Bodenzone ist die Auswaschung von Zink-Ionen gering (Bayerisches Landesamt für Umwelt 2014).

Da Eingriffe in den Boden und somit dessen Filtereigenschaften stark begrenzt sind, sind der Grundwasserschutz und die -neubildung weiterhin in ähnlichem Maße gewährt. Die Versickerung des über die Modultische anfallenden Niederschlagswassers erfolgt weiterhin vor Ort über die belebte Bodenzone.

An den Traufkanten der Modultische ergibt sich eine Konzentration des Niederschlagsabflusses. Diese Konzentration wird aber dadurch gemindert, dass die Niederschläge auch zwischen den Spalten der einzelnen Module eines Modultisches abfließen. Ferner ist davon auszugehen, dass durch die Beschattung unter den Modultischen der Boden weniger austrocknet. Bei Trockenheit weisen die beschatteten Böden ein höheres Infiltrationsvermögen gegenüber unbeschatteten Böden auf, die im Sommer bei längerem Ausbleiben von Niederschlägen ausgetrocknet sind und bei Starkregenereignissen kein Wasser aufnehmen.

Die Infiltrationsrate und Interzeption sind bei Dauergrünland ebenfalls günstiger, da der Boden nicht verschlämmt, so dass sich durch die Planung hinsichtlich abfließenden Regenwassers insgesamt keine Verschlechterung einstellen wird (ARGE Monitoring 2007 und Bayerisches Landesamt für Umwelt 2009).

Die Sammlung und Einleitung von Oberflächenwasser in einen Vorfluter sind nicht erforderlich und nicht geplant.

Vielmehr werden Verwallungen innerhalb der Modultischreihen zur Abflussverzögerung von Niederschlägen bei größeren Regenereignisse vorgesehen.

Düngung und Spritzmitteleinsatz sind durch Festsetzungen ausgeschlossen. Insgesamt wird durch die Grünlandnutzung die derzeitige Nutzung extensiviert.

Nach dem Rückbau der Anlage kann Niederschlagswasser wieder direkt über die belebte Bodenschicht versickern. Eine erhebliche Beeinträchtigung ist somit nicht zu erwarten.

**Betriebsbedingte Auswirkungen**

Mit dem Vorhaben sind aufgrund der Reinigungsart der Modultische (Ausschluss von chemischen Zusätzen, nur der Einsatz von Wasser ist erlaubt) keine betriebsbedingten Auswirkungen verbunden. Düngung und Spritzmitteleinsatz sind durch Festsetzungen ausgeschlossen (B 4.1).

#### Ergebnis / Bewertung des Zielzustands

Das Schutzgut Oberflächengewässer ist nicht betroffen. Das Schutzgut Grundwasser wird durch die Festsetzungen unter B 4.2 und B 4.3 durch das Vorhaben nicht berührt.

**Gesamtbewertung Schutzgut Wasser:  
Auswirkungen geringer Erheblichkeit**

## 4.5 Klima/Luft

### Beschreibung und Bewertung

Für die Beurteilung des Schutzgutes Klima sind vorrangig lufthygienische und klimatische Ausgleichsfunktionen maßgeblich. Die lufthygienische Ausgleichsfunktion bezieht sich auf die Fähigkeit von Flächen, Staubpartikel zu binden und Immissionen zu mindern (z.B. Waldgebiete). Die klimatische Ausgleichsfunktion umfasst die Bedeutung von Flächen für die Kalt- und Frischluftproduktion bzw. den Kalt- und Frischluftabfluss.

Bedeutung / Empfindlichkeit	lufthygienische Ausgleichsfunktion für Belastungsgebiete
	klimatische Ausgleichsfunktion für Belastungsgebiete

Der Geltungsbereich ist aufgrund seiner Lage im ländlichen Raum nicht als klimatisches Belastungsgebiet einzustufen. Die Freiflächen haben lokale Bedeutung als Kaltluftentstehungsgebiet, jedoch ohne Siedlungsrelevanz.

Auswirkungen / Prognose bei Durchführung der Planung

Anlagenbedingte Auswirkungen

Durch die Überstellung der Freifläche mit Modulen kann es zu lokalklimatischen Veränderungen kommen. Die Temperaturen unter den Modultischen liegen tagsüber unter der Umgebungstemperatur, nachts dagegen darüber. Durch die Module wird die Wärmestrahlung gehalten und es kommt nicht zur gleichen Abkühlung wie auf einer Freifläche. Dieser Effekt ist vergleichbar mit der verminderten Abkühlung nachts bei bewölktem Himmel.

Eine Beeinträchtigung ist jedoch nur dann gegeben, wenn durch die verminderte Abkühlung, die klimatische Ausgleichsfunktion gegenüber einem zugeordneten Belastungsgebiet eingeschränkt wird, was hier nicht der Fall ist (ARGE Monitoring).

Der (Kalt-)Luftabfluss wird durch die aufgeständerten Module nicht beeinträchtigt. Die Luft kann unter den Modulen ungehindert abfließen.

Mit der Errichtung der Anlage wird der Verwendung fossiler Energieträger und somit dem Ausstoß von CO<sub>2</sub>-Emissionen entgegengewirkt, was sich positiv für den Klimaschutz auswirkt.

Nach dem Rückbau der Anlage steht die Fläche wieder vollständig der Kaltluftproduktion zur Verfügung. Die genannte Einsparung von CO<sub>2</sub> entfällt jedoch künftig.

Für das Globalklima entsteht durch die Planung keine Belastung.

Bau- und betriebsbedingte Auswirkungen

Es ergeben sich keine erheblichen Auswirkungen auf das Schutzgut Klima.

Anpassung an den Klimawandel

Das Vorhaben entspricht der Klimaschutzklausel des § 1a Abs. 5 BauGB.

Ergebnis / Bewertung des Zielstands

Aufgrund der minimalen Versiegelung und der grünordnerischen Festsetzungen (Heckenpflanzungen, Entwicklung Wiesenfläche) ergeben sich voraussichtlich geringe Auswirkungen auf das Schutzgut Klima.

**Gesamtbewertung Schutzgut Klima und Luft:  
 Auswirkungen geringer Erheblichkeit**

**4.6 Landschaft**

**Beschreibung und Bewertung**

Landschaft und Landschaftsbild werden nach folgenden Kriterien bewertet:

Bedeutung / Empfindlichkeit	Eigenart
	Vielfalt
	Natürlichkeit
	Freiheit von Beeinträchtigungen
	Bedeutung / Vorbelastung

Der Planungsbereich liegt auf einer nach Norden abfallenden Hangfläche östlich des OT Bubach a. Forst, die großflächig landwirtschaftlich genutzt wird (insgesamt 2 Feldstücke). Der Geltungsbereich ist frei von Kulturlandschaftselementen, nördlich und westlich liegen Feldgehölze. Nach Osten schließt sich eine strukturarme Agrarlandschaft mit großflächig bewirtschafteten landwirtschaftlichen Flächen mit Schlaglängen von 400-500 m sowie Feldstücksgrößen von 10-12 ha an.

Durch die Waldflächen im Nordosten und Süden sowie den Feldgehölzen im Westen und Norden sind die beiden Teilflächen aus diesen Richtungen weitgehend abgeschirmt. Nach Norden ergibt sich für den südlichen Teil der südlichen Teilfläche eine gewisse Fernwirkung Richtung Norden, welche durch Waldflächen im Norden eingedämmt wird. Richtung Osten fehlt für die südliche Teilfläche eine Abschirmung, aufgrund der Topographie ist die Fernwirkung hier jedoch gering. Die geringfügige Einsehbarkeit im Westen kann im Nahbereich durch die geplanten Gebüschgruppen abgeschirmt werden.

Visuell liegen keine Vorbelastungen vor, mit der ortsnahen Lage an Bubach a. Forst ist das Landschaftsbild aber auch nicht mehr frei von Beeinträchtigungen.

#### Auswirkungen / Prognose bei Durchführung der Planung

##### Baubedingte Auswirkungen

Die baubedingten Auswirkungen beschränken sich auf zeitlich eingeschränkte vorübergehende Veränderungen (Lagerflächen), die nach dem Bau wieder zurückgenommen werden.

##### Anlagenbedingte Auswirkungen

Infolge von Höhenbegrenzung wird der Eingriff in das Landschaftsbild begrenzt. Mit der geplanten PV-Anlage wird der Landschaftsausschnitt von technischer Infrastruktur geprägt, der infolge der Hanglage teilweise von Süden einsehbar ist. Insgesamt ist die Fernwirkung des Vorhabens jedoch gering.

##### Betriebsbedingte Auswirkungen

Mit dem Vorhaben sind keine betriebsbedingten Auswirkungen verbunden.

#### Ergebnis / Bewertung des Zielzustands

In Verbindung mit den Höhenbeschränkungen, der bestehenden und der geplanten Eingrünung und dem Ausschluss von Beleuchtung sind die Auswirkungen auf das Schutzgut Landschaft gering bis mittel.

**Gesamtbewertung Landschaft:  
Auswirkungen geringer bis mittlerer Erheblichkeit**

## 4.7 Fläche

#### Bestandsaufnahme und Bewertung der IST-Situation

Die Flächen für das Vorhaben werden bisher landwirtschaftlich genutzt. Neben der Funktion zur Nahrungsmittelproduktion dient die Fläche noch als Lebensraum für Insekten und als Jagdraum für Fledermäuse.

#### Auswirkungen / Prognose bei Durchführung der Planung

##### Baubedingte Auswirkungen

Die baubedingten Auswirkungen beschränken sich auf zeitlich eingeschränkte vorübergehende Veränderungen (Lagerflächen), die nach dem Bau wieder zurückgenommen werden.

#### Anlagenbedingte Auswirkungen

Durch die Planung wird die Fläche für den Zeitraum der solarenergetischen Nutzung der intensiven landwirtschaftlichen Nutzung entzogen, eine extensive Nutzung, z.B. durch Beweidung, ist weiterhin möglich.

Aufgrund des Planungskonzepts mit den Eingrünungsflächen und der Nutzung bleibt der Lebensraum für Tier- und Pflanzenarten erhalten bzw. wird verbessert.

Nach Beendigung der solaren Stromgewinnung kann die Fläche wieder landwirtschaftlich genutzt werden. Der Oberboden bleibt unverändert und ohne Beeinträchtigung erhalten bzw. kann an den punktuell versiegelten Flächen wiederhergestellt werden. Die Umnutzung ist daher reversibel.

Mit der geplanten Photovoltaik-Freiflächenanlage kann das Ziel von Bund und Land unterstützt werden, den Anteil der erneuerbaren Energien bei der zukünftigen Energiebereitstellung deutlich auszubauen und hierdurch den CO<sub>2</sub>-Ausstoß zu verringern. Nach dem Monitoring-Bericht zum Umbau der Energieversorgung (hier übertragbare Angaben aus dem Bayerisches Staatsministerium für Wirtschaft, Landesentwicklung und Energie: S. 33) besteht derzeit ein Energieverbrauch pro Einwohner von 33.000 kWh pro Jahr. Zur Deckung des Energiebedarfes mit erneuerbaren Energien sind daher zwangsläufig neben Windkraftanlagen auch Photovoltaik-Freiflächenanlagen auf landwirtschaftlichen Flächen erforderlich. Alternative Flächen wie Dachflächen und Parkplatzflächen werden nicht ausreichen den Energiebedarf zu decken. Daher sind zur Deckung des Energiebedarfs und klimaneutraler Energieerzeugung Freiflächenphotovoltaikanlagen erforderlich.

Durch Photovoltaikanlagen wird ein wichtiger Beitrag zur Energiewende und dem Erreichen der Klimaziele geleistet. Ferner werden derzeit nicht alle landwirtschaftlichen Flächen für die Nahrungsmittelproduktion verwendet, sondern auch zur Erzeugung von Biogas. Die Photovoltaiknutzung verzeichnet gegenüber Biogas eine deutlich höhere Energieeffizienz (die Energiemengen durch Photovoltaiknutzung liegen pro ha Fläche um das ca. 30-fache bei Strom bzw. um das 50-60-fache bei Wärme über der Energiemenge, die durch Biogas erzeugt werden kann (siehe Böhm Jonas: Berichte über die Landwirtschaft Band 101 Ausgabe 1 Vergleich der Flächenenergieerträge verschiedener erneuerbarer Energien auf landwirtschaftlichen Flächen – für Strom, Wärme und Verkehr), d. h. mit ca. 30 ha Fläche Maisanbau kann soviel Strom in einer Biogasanlage erzeugt werden, wie mit einer Photovoltaikanlage mit 1 ha Größe). Beide Energieformen werden, neben anderen erneuerbaren Energieformen, aufeinander abgestimmt, die den künftigen Energiebedarf decken müssen.

Die Versorgung der Bevölkerung und der Wirtschaft mit klimafreundlicher Energie und der Ausbau der Energieinfrastruktur liegt nach dem EEG im überragenden öffentlichen Interesse bzw. dient der öffentlichen Sicherheit.

#### Betriebsbedingte Auswirkungen

Es ergeben sich keine betriebsbedingten Auswirkungen auf die Fläche.

#### Ergebnis / Bewertung des Zielzustands

Die Fläche wird nicht verbraucht und dient weiterhin materiellen Bedürfnissen. Die energetische Nutzung stellt jedoch im Hinblick auf die Klimakrise eine ggü. der landwirtschaftlichen Nutzung an diesem Standort mindestens gleichbedeutende, wenn nicht günstigere Nutzung dar. Nach Beendigung der solarenergetischen Nutzung wird die Fläche wieder der Landwirtschaft zugeführt. Die Umnutzung ist reversibel. Die Anzahl der Funktionen geht nicht verloren.

**Gesamtbewertung Fläche:  
Auswirkungen geringer Erheblichkeit**

#### **4.8 Kultur- und Sachgüter**

Innerhalb des Geltungsbereichs befinden sich keine Bau- oder Bodendenkmale.

Eventuell zutage tretende Bodendenkmäler unterliegen der Meldepflicht an das Bayerische Landesamt für Denkmalpflege oder die Untere Denkmalschutzbehörde gemäß Art. 8 Abs. 1-2 DSchG.

Auch landschaftsbildprägende Baudenkmäler, gegenüber denen das geplante Vorhaben eine verunstaltende oder bedrängende Wirkung ausüben würde, sind im Umfeld nicht vorhanden.

##### Auswirkungen / Prognose bei Durchführung der Planung

Es bestehen keine baubedingten, betriebs- und anlagebedingten Auswirkungen.

##### Ergebnis / Bewertung des Zielzustands

Das Vorhaben hat keine Auswirkungen auf Kultur- und Sachgüter.

#### **4.9 Wechselwirkungen**

Bereiche mit ausgeprägtem ökologischem Wirkungsgefüge sind im Geltungsbereich mit Bezug auf das geplante Vorhaben nicht vorhanden.

##### Auswirkungen / Prognose bei Durchführung der Planung

Es bestehen keine baubedingten, betriebs- und anlagebedingten Auswirkungen.

##### Ergebnis / Bewertung des Zielzustands

Mit dem Vorhaben sind keine Wechselwirkungen einzelner Schutzgüter zu erwarten.

#### **4.10 Erhaltungsziele und Schutzzweck der FFH- und Vogelschutzgebiete**

Das Plangebiet liegt 3,6 km östlich des FFH-Gebiets „Trockenhänge bei Kallmünz“ (ID: 6838-301). Innerhalb des Vorhabenbereiches liegen keine Lebensräume des FFH-Gebiets.

Das geplante Bauvorhaben greift nicht in die Erhaltungsziele des FFH-Gebiets ein. Aufgrund der Art des Vorhabens, das überwiegend positive naturschutzfachliche Effekte mit sich bringt, ist das FFH-Gebiet von der Planung nicht berührt.

### **5. Sonstige Belange gem. § 1 Abs. 6 Nr. 7 des BauGB**

#### Vermeidung von Emissionen und sachgerechter Umgang mit Abfällen und Abwässern

Blendwirkungen auf Wohnflächen und Fahrzeugführer sind nach den Reflexionsgesetzen ausgeschlossen.

Abfälle und Schmutzwasser fallen während des Betriebes der Anlage nicht an. Das bei Niederschlagsereignissen über die Module anfallende Oberflächenwasser wird vor Ort flächig über die belebte Bodenzone versickert.

#### Nutzung Erneuerbarer Energien sowie sparsame und effiziente Nutzung von Energie

Die Planung fördert durch die gezielte Gewinnung von erneuerbarer Energie in Form von Solarenergie deren Nutzung.

### Bodenschutzklausel und Umwidmungssperrklausel gem. § 1a Abs. 2 BauGB

Durch die Planung wird die Fläche für den Zeitraum der Nutzung zur Solarenergiegewinnung der intensiven landwirtschaftlichen Nutzung entzogen, eine extensive Nutzung, z.B. durch Beweidung, ist weiterhin möglich. Der Versiegelungsgrad ist stark begrenzt.

### Darstellung von Landschaftsplänen

Die Gemeinde verfügt über einen in den Flächennutzungsplan integrierten Landschaftsplan. Für den Bereich des Plangebietes trifft er keine spezifischen landschaftsplanerischen Aussagen.

### Erfordernisse des Klimaschutzes

Den Erfordernissen des Klimaschutzes wird durch die Errichtung der Photovoltaik-Freiflächenanlage Rechnung getragen, da hiermit der Verwendung fossiler Energieträger und somit dem Ausstoß von CO<sub>2</sub>-Emissionen entgegengewirkt wird.

## **6. Zusammenfassende Prognose über die Entwicklung des Umweltzustandes und der erheblichen Auswirkungen**

Gemäß Anlage 1 Abs. 2 Ziffer b zum BauGB sind die Auswirkungen u.a. infolge der folgenden Wirkungen zu beschreiben:

### Auswirkungen infolge des Baus und des Vorhandenseins der geplanten Vorhaben, soweit relevant einschließlich Abrissarbeiten

Abrissarbeiten erfolgen voraussichtlich nicht. Die Auswirkungen bezüglich des Vorhandenseins des geplanten Vorhabens sind bei der Beschreibung der Schutzgüter in Kapitel 4 ausführlich dargelegt.

### Auswirkungen infolge der Nutzung der natürlichen Ressourcen, insbesondere Fläche, Boden, Wasser, Tiere, Pflanzen und biologische Vielfalt

Die Auswirkungen hinsichtlich der genannten Aspekte sind bei der Beschreibung der Schutzgüter in Kapitel 4 ausführlich dargelegt.

### Auswirkungen infolge der Art und Menge an Emissionen von Schadstoffen, Lärm, Erschütterungen, Licht, Wärme und Strahlung sowie der Verursachung von Belästigungen

Die Auswirkungen hinsichtlich der genannten Aspekte sind bei der Beschreibung der Schutzgüter „Mensch“ sowie „Tiere und Pflanzen, Biodiversität“ in Kapitel 4 ausführlich dargelegt.

### Auswirkungen hinsichtlich der Art und Menge der erzeugten Abfälle und ihre Beseitigung und Verwertung

Abfälle fallen i.d.R. nur während der Bauzeit an (Verpackungen etc.) und werden ordnungsgemäß entsorgt. Durch den Betrieb der Anlage entstehen keine Abfälle. Nach Einstellung der Nutzung der Photovoltaikanlage sind die Anlagenteile ordnungsgemäß rückzubauen und die Abfälle entsprechend der zu diesem Zeitpunkt geltenden gesetzlichen Bestimmungen zu entsorgen.

Auswirkungen infolge der Risiken für die menschliche Gesundheit, das kulturelle Erbe oder die Umwelt

Die geplante Freiflächenphotovoltaikanlage befindet sich außerhalb von Zonen, für die eine erhöhte Gefahr durch Naturgefahren besteht (z.B. Erdbebenzonen, Hochwasserschutzgebiete, Gefahrenhinweisgebiete für Georisiken). Nach derzeitigem Kenntnisstand ergeben sich durch den Standort der Anlage daher keine diesbezüglich erwartbaren Risiken für die menschliche Gesundheit, das kulturelle Erbe oder die Umwelt.

Unvorhersehbare Naturkatastrophen und dadurch bedingte Schäden durch die Anlage für die menschliche Gesundheit sowie die Umwelt können nie gänzlich ausgeschlossen werden. Durch das Vorhaben besteht z.B. ein denkbares, wenn auch geringes Risiko durch Entzündung von Anlageteilen durch Überspannungs- bzw. Kurzschlusschäden. Um Risiken bezüglich einer möglichen Brandgefahr zu minimieren, sind die geltenden gesetzlichen Bestimmungen zu berücksichtigen.

Auswirkungen infolge der Kumulierung mit den Auswirkungen von Vorhaben benachbarter Plangebiete

Wesentliche Kumulierungseffekte gehen mit der Planung nicht einher. Natura 2000-Gebiete werden durch das Vorhaben, auch in Kumulierung mit sonstigen Projekten bzw. Plänen, nicht erheblich beeinträchtigt (vgl. Kapitel B.4.10).

Auswirkungen der geplanten Vorhaben auf das Klima und der Anfälligkeit gegenüber den Folgen des Klimawandels

Den Erfordernissen des Klimaschutzes wird durch die Errichtung der Photovoltaik-Freiflächenanlage Rechnung getragen, da hiermit der Verwendung fossiler Energieträger und somit dem Ausstoß von CO<sub>2</sub>-Emissionen entgegengewirkt wird.

Eingesetzte Techniken und Stoffe

Die Bauteile der gewählten Unterkonstruktion bestehen aufgrund ihrer längeren Haltbarkeit voraussichtlich aus verzinktem Stahl. Da sich die Fläche außerhalb von grundwassernahen Standorten befindet, sind Auswaschungen von Zink gering. Als PV-Module werden voraussichtlich mono-/polykristalline Module auf Silizium-Basis verwendet, die größtenteils recycelt werden können.

**7. Maßnahmen zur Vermeidung, Verminderung und zum Ausgleich nachteiliger Umweltauswirkungen**

Die folgenden Maßnahmen zur Vermeidung (Vm), Verringerung (Vr) und zur Eingrünung (A) der (erheblichen) nachteiligen Umweltauswirkungen können die Eingriffsschwere mindern und sind bei der weiteren Planung zu berücksichtigen.

Nachteilige Umweltauswirkung bei Realisierung der Planung (inkl. Betrachtung der bau- und betriebsbedingten Auswirkungen)	(vorgeschlagene / geplante) Maßnahme	Nr. (Art*)	positiv für Schutzgut/-güter bzw. Umweltbelang/e	Umsetzung / Sicherung durch (z.B. textl./ zeichn. Festsetzung im B-Plan / Regelung im StbV)
Inanspruchnahme von Boden	<ul style="list-style-type: none"> <li>• Installation Module mittels Rammgründung</li> <li>• Interne Erschließungswege unbefestigt/ begrünt (auf Grünland)</li> </ul>	Vr, Vm	Boden, Wasser	textl. Festsetzung im B-Plan

Nachteilige Umweltauswirkung bei Realisierung der Planung (inkl. Betrachtung der bau- und betriebsbedingten Auswirkungen)	(vorgeschlagene / geplante) Maßnahme	Nr. (Art*)	positiv für Schutzgut/-güter bzw. Umweltbelang/e	Umsetzung / Sicherung durch (z.B. textl./ zeichn. Festsetzung im B-Plan / Regelung im StbV)
Technische Überprägung der Landschaft	<ul style="list-style-type: none"> <li>Höhenbeschränkung</li> <li>Eingrünung durch Heckenpflanzung</li> </ul>	Vr, Vm	Landschaft, Tiere/ Pflanzen, Luft	textl./zeichn. Festsetzung im B-Plan
Inanspruchnahme von Lebensraum	<ul style="list-style-type: none"> <li>Entwicklung von Extensivgrünland</li> <li>Entwicklung von Gras-Kraut-Säumen</li> <li>Pflanzung von Hecken</li> <li>Verwendung kleintier-durchlässiger Zäune</li> <li>Vermeidungsmaßnahmen Artenschutz</li> </ul>	Vr, Vm	Tiere/ Pflanzen, Landschaft	textl./zeichn. Festsetzung im B-Plan
Vermeidung von Störungen	<ul style="list-style-type: none"> <li>Baufeldbeschränkung</li> <li>Zeitliche Beschränkung zur Ausführung</li> <li>Puffer zu Gehölzbeständen</li> <li>Verwendung blendarmer Module</li> <li>Vermeidung von Beleuchtung</li> </ul>	Vm, Vm	Tiere/ Pflanzen, Landschaft	textl./zeichn. Festsetzung im B-Plan
Beeinflussung Wasserhaushalt	<ul style="list-style-type: none"> <li>Versickerung des Niederschlagswassers vor Ort</li> <li>Entwicklung von Extensivgrünland</li> <li>Oberflächenreinigung der Photovoltaikmodule nur mit Wasser</li> <li>Vermeidung von Bodenarbeiten</li> </ul>	Vr	Wasser	textl. Festsetzung im B-Plan

**Tab.: Konfliktmindernde Maßnahmen (\* Art der Maßnahme: Vermeidung Vm, Verringerung Vr, Eingrünung A)**

Das geplante Vorhaben erfüllt die Kriterien für den Anwendungsfall 1 gemäß dem Schreiben des Bayerischen Staatsministeriums für Wohnen, Bau und Verkehr vom 05.12.2024 zur Baurechtlichen Eingriffsregelung von Freiflächen-Photovoltaikanlagen. Demnach ist keine naturschutzfachliche Kompensation mehr erforderlich. Innerhalb des Geltungsbereiches des Bebauungsplanes – rund um das geplante Sondergebiet – sind auf etwa 1,36 ha Flächen zur Pflege und zur Entwicklung von Boden, Natur und Landschaft festgesetzt (Anlage von Gras-Kraut-Säumen, Gebüschgruppen und Blühstreifen). Die detaillierten Aussagen zur naturschutzrechtlichen Eingriffsbewertung finden sich in Kap. 9 des Teils A der Begründung.

## 8. Prognose bei Nichtdurchführung der Planung

Die Nullvariante beschreibt die voraussichtliche Entwicklung der Umweltbelange im Plangebiet bei Nichtdurchführung der Planung.

Bei Nichtdurchführung der Planung ist mit einer Fortführung der landwirtschaftlichen Nutzung zu rechnen. Eine Überbauung sowie teilweise Flächenbefestigung würde nicht stattfinden. Ebenso auch keine Nutzungsextensivierung. Die Landschaft bliebe in ihrer jetzigen Ausprägung erhalten und würde nicht mit technischen Elementen überprägt.

Ein Beitrag zum Klimaschutz durch die Erzeugung von erneuerbarer Energie bliebe ebenso aus.

Eine weitere Möglichkeit ist die Aufgabe der landwirtschaftlichen Nutzung mit anschließender Entwicklung einer Wiesenbrache und beginnender Sukzession.

## 9. Monitoring

Die Überwachung der erheblichen Umweltauswirkungen ist gesetzlich vorgesehen, damit frühzeitig unvorhergesehene Auswirkungen ermittelt werden und geeignete Abhilfemaßnahmen ergriffen werden können.

Da es keine bindenden Vorgaben für Zeitpunkt, Umfang und Dauer des Monitorings bzw. der zu ziehenden Konsequenzen gibt, sollte das Monitoring in erster Linie zur Abhilfe bei unvorhergesehenen Auswirkungen dienen.

## 10. Zusammenfassung

### 1. Allgemeines

Östlich von Holzheim a. Forst wird in der Gemarkung Bubach a. Forst, östlich des OT Bubach a. Forst für die Errichtung einer Photovoltaik-Freiflächenanlage (im folgenden PV-Anlage abgekürzt) innerhalb eines im Sinne des Erneuerbare-Energien-Gesetzes (EEG) 2023 landwirtschaftlich benachteiligten Gebiets ein Verfahren zur Aufstellung eines vorhabenbezogenen Bebauungsplans im Gemeindegebiet der Gemeinde Holzheim a. Forst auf Antrag der „Windpower Solar 2 GmbH & Co. KG“ eingeleitet.

Geplant ist eine Anlage mit einer Gesamtleistung von gut 9,5 MWp, mit der eine jährliche Strommenge von ca. 9,5 Millionen kWh erzeugt werden kann.

Der Geltungsbereich des Plangebiets liegt im nördlichen Gemeindegebiet der Gemeinde Holzheim am Forst, östlich des Ortsteils Bubach a. Forst (Landkreis Regensburg, Regierungsbezirk Oberpfalz) und enthält folgende Flurnummern: 41 (Teilfläche), 46 (Teilfläche), 47 (Teilfläche) und 58, alle Gmkg. Bubach a. Forst. Der Geltungsbereich der beiden Teilflächen umfasst insgesamt 9,94 ha.

Das geplante Vorhaben erfüllt die Kriterien für den Anwendungsfall 1 gemäß dem Schreiben des Bayerischen Staatsministeriums für Wohnen, Bau und Verkehr vom 05.12.2024 zur Baurechtlichen Eingriffsregelung von Freiflächen-Photovoltaikanlagen. Demnach ist keine naturschutzfachliche Kompensation mehr erforderlich.

Innerhalb des Geltungsbereiches des Bebauungsplanes – rund um das geplante Sondergebiet – sind auf etwa 1,36 ha Flächen zur Pflege und zur Entwicklung von Boden, Natur und Landschaft festgesetzt (Anlage von Gras-Kraut-Säumen, Gebüschgruppen und Blühstreifen).

Die detaillierten Aussagen zur naturschutzrechtlichen Eingriffsbewertung finden sich in Kap. 9 des Teils A der Begründung.

### 2. Auswirkungen des Vorhabens

Schutzgut	wesentliche Wirkungen/Betroffenheit	Bewertung
Mensch	Es bestehen keine Blendwirkungen	geringe Erheblichkeit

<b>Schutzgut</b>	<b>wesentliche Wirkungen/Betroffenheit</b>	<b>Bewertung</b>
Pflanzen, Tiere, biologische Vielfalt	Verlust von intensiv genutztem Acker, überwiegender Teil wird zu Grünland umgewandelt	geringe Erheblichkeit
Boden	Abgrabungen und Aufschüttungen sowie geringe Versiegelungen; Bodenhorizont durch bisherigen Ackerbau bereits gestört; Rückbau nach Beendigung der solarenergetischen Nutzung	geringe Erheblichkeit
Wasser	geringe Versiegelung, weiterhin flächige Versickerung des Niederschlagswassers vor Ort	geringe Erheblichkeit
Klima	keine relevanten lokalklimatischen Auswirkungen; Vorhaben für den Klimaschutz von Bedeutung	geringe Erheblichkeit
Landschaft	Beeinträchtigung durch technische Infrastruktur in einem Raum ohne Vorbelastung, mit geringer Fernwirkung	geringe bis mittlere Erheblichkeit
Wechselwirkungen Wirkungsgefüge	keine Flächen mit komplexem ökologischem Wirkungsgefüge betroffen	geringe Erheblichkeit
Fläche	Inanspruchnahme einer landwirtschaftlich genutzten Fläche; Rückbau nach Beendigung der solarenergetischen Nutzung	geringe Erheblichkeit
Kultur- und Sachgüter	keine Betroffenheit	geringe Erheblichkeit

Mit Errichtung der Photovoltaik-Freiflächenanlage gehen Wirkungen geringer Erheblichkeit auf die Schutzgüter Mensch, Pflanzen und Tiere, Boden, Wasser und Klima sowie geringer bis mittlerer Erheblichkeit auf das Schutzgut Landschaft einher.

## 11. Referenzliste der Quellen

Für die im Bericht enthaltenen Beschreibungen und Bewertungen wurden ergänzend zu eigenen Erhebungen vor Ort folgende Quellen herangezogen:

- Arten- und Biotopschutzprogramm Bayern (ABSP)
- Bayerisches Fachinformationssystem Naturschutz (Biotope, Schutzgebiete etc.)
- Umweltatlas Bayern (Geologie, Boden, Gewässerbewirtschaftung, Naturgefahren)
- Bayernatlas (Denkmäler etc.)
- Erdbebenzonenkarte von Deutschland, <https://www.gfz-potsdam.de/din4149-erdbebenzonenabfrage/>
- Hinweise zur Messung, Beurteilung und Minderung von Lichtimmissionen der Bund/Länder-Arbeitsgemeinschaft für Immissionsschutz (LAI), Beschluss der LAI vom 13.09.2012
- Leitfaden zur Berücksichtigung von Umweltbelangen bei der Planung von PV-Freiflächenanlagen der ARGE Monitoring PV-Anlagen Im Auftrag des Bundesministeriums für Umwelt, Naturschutz und Reaktorsicherheit, Stand vom 28.11.2007
- Leitfaden „Bewertung von Böden nach ihrer Leistungsfähigkeit“ (Heft 23) der Landesanstalt für Umwelt, Messungen und Naturschutz Baden-Württemberg (LUBW), Karlsruhe von 2010
- ARGE Monitoring PV-Anlagen (2007): Leitfaden zur Berücksichtigung von Umweltbelangen bei der Planung von PV-Freiflächenanlagen. Hannover, 27.11.2007
- Bund/Länder-Arbeitsgemeinschaft (LABO): Bodenschutz bei Standortauswahl, Bau, Betrieb und Rückbau von Freiflächenanlagen für Photovoltaik und Solarthermie, 28.02.2023
- Umweltbundesamt <https://www.umweltbundesamt.de/themen/klima-energie/erneuerbare-energien/photovoltaik/photovoltaik-freiflaechenanlagen#flaecheninanspruchnahme-durch-photovoltaik-freiflaechenanlagen> (abgerufen am 04.10.2024)
- Praxis-Leitfaden für ökologische Gestaltung von Photovoltaik-Freiflächenanlagen, Bayerisches Landesamt für Umwelt, 2014
- Bundesministerium für Landwirtschaft: <https://www.bmel.de/DE/themen/landwirtschaft/pflanzenbau/bodenschutz/tdm-april-kuka-gruenlandbewirtschaftung.html> (abgerufen am: 14.08.2024)
- Bayerisches Landesamt für Umwelt: Merkblatt Nr. 1.2/9 – Planung und Errichtung von Freiflächen-Photovoltaikanlagen in Trinkwasserschutzgebieten, Januar 2013
- **General ecological environmental studies 2023: Holzheim Trischlberg- PV-Freiflächenanlage, Ergebnisse der Brutvogelkartierung.**
- Frauenhofer 2026: Aktuelle Fakten zur Photovoltaik in Deutschland, Harry Wirth, Fraunhofer ISE, Download von [www.pv-fakten.de](http://www.pv-fakten.de), Fassung vom 15.01.2026

### TEAM 4

Landschaftsarchitekten und Stadtplaner GmbH



Max Wehner, Dipl. Ing. Landschaftsarchitekt